

Výroční zpráva 2020

Pražská informační služba

**Prague
City Tourism**

Pražská
Informační
služba



Výroční zpráva 2020

Pražská informační služba



Obsah

ÚVODNÍ SLOVO	4	EDIČNÍ ČINNOST	26
PROFIL ORGANIZACE	6	STAROMĚSTSKÁ RADNICE	28
O nás.....	6	PRAŽSKÁ VLASTIVĚDA A VZDĚLÁVÁNÍ	34
Organizační struktura Pražské informační služby	7	Pražská vlastivěda	34
Organizační struktura Pražské informační služby (od 7. 7.)	8	Pražská univerzita pro každého	34
MARKETING A PUBLIC RELATIONS	10	Průvodcovské vzdělávání	34
Cíle a prostředky marketingové komunikace.....	10	PRAGUE VISITOR PASS	36
Domácí marketingové kampaně.....	10	HOSPODAŘENÍ PRAŽSKÉ INFORMAČNÍ SLUŽBY V ROCE 2020	40
Práce s médii, fam tripy	13	Rozbor hospodaření Pražské informační služby za rok 2020.....	41
Tiskové oddělení	13	CESTOVNÍ RUCH V PRAZE V PRVNÍ POLOVINĚ ROKU 2020	44
Veletrhy, konference a speciální akce	13		
Spolupráce a partnerství.....	13		
TURISTICKÉ SLUŽBY	16		
Turistická informační centra.....	16		
Turistický portál prague.eu	20		
Prague:Guides&Tours	22		

ÚVODNÍ SLOVO



Rok 2020 nám začal jako každý jiný a nikdo netušil, co nás za několik týdnů potká. Vlastně začal přeci jen jinak. Nebývale intenzivně jsme pokračovali v interních procesech z předchozího roku a směřovali k náročnému, blízkému se, vytyčenému cíli – hladké transformaci příspěvkové organizace na akciovou společnost, bez jakékoliv úlevy v plnění hlavních činností ze zřizovací listiny i v plnění plánu činnosti organizace. O to tvrdší a smutnější byl březnový zásah pandemie covid-19 do naší činnosti a cestovního ruchu obecně.

Organizace obratem přešla na režim práce „z domova“, a po pár dnech jsme pokračovali v činnostech směřujících k transformaci i ke krizovému plánu obnovy cestovního ruchu v Praze. Za všechny aktivity rád zmíním nadmíru úspěšný projekt V Praze jako doma, jehož architektura byla navržena Pražskou informační službou. Na implementaci projektu

do praxe jsme spolupracovali společně s Prague City Tourism, akciovou společností. Jednalo se o vůbec první součinnost těchto dvou subjektů. Vzhledem k perfektní, efektivní spolupráci jsme transformaci organizace posunuli mílovými kroky ke dni D.

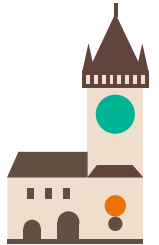
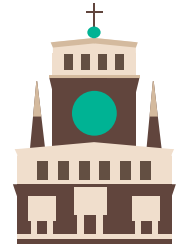
Z rozhodnutí Zastupitelstva hlavního města Prahy převzala v polovině roku všechny hlavní činnosti Pražské informační služby, příspěvkové organizace nově založená akciová společnost Prague City Tourism. V příspěvkové organizaci jsme se ve druhém pololetí soustředili na dokončení administrativních procesů transformace, zejména pak smluvních a ostatních vypořádání. Naplno jsme se věnovali projektu nové městské turistické karty Prague Visitor Pass s vyhlídkou na brzký pilotní režim projektu. Ovšem pandemie covid-19 i nadále svírala nejen cestovní ruch. S koncem roku jsme upínali své síly k přípravám na konec činnosti organizace k 31. březnu 2021 a následný zánik Pražské informační služby.

Historie Pražské informační služby začíná lednem roku 1958, kdy byla založena jako samostatné kulturně-informační a vzdělávací zařízení, jehož účelem již tehdy byla podpora turismu v Praze. Některá její pracoviště jsou však ještě o deset let starší.

Za ta léta v Pražské informační službě pracovalo a s „PISKou“ spolupracovalo mnoho jednotlivců. Všem těm patří velké díky, protože bez jejich každodenní poctivé práce, by nebyla v každé době špičkou mezi obdobnými organizacemi cestovního ruchu u nás i v Evropě. Rád jsem navázal na úžasný a mnohdy nelehký odkaz mých předchůdců.

Velice rád bych poděkoval všem kolegyním a kolegům, že jsme společně, zdárně a bez zpoždění dojeli, v nezvykle rychlém čase, do cílové stanice jménem transformace. Plynulé cesty by nebylo bez příkladné spolupráce se zřizovatelem – Magistrátem hlavního města Prahy a bez vnímavé spolupráce s představenstvem a s dozorčí radou nové akciové společnosti Prague City Tourism a partnery Pražské informační služby. DĚKUJI.

Petr Slepíčka, pověřený řízením organizace



PROFIL ORGANIZACE

O NÁS

PRAŽSKÁ INFORMAČNÍ SLUŽBA (PIS) je moderní marketingová organizace hlavního města Prahy, jejímž posláním je péče o rozvoj domácího a zahraničního cestovního ruchu, jak v rámci České republiky, tak mezinárodně.

Tradičními úkoly organizace jsou poskytování profesionálních informací o nabídce cestovního ruchu v Praze, zprostředkování turistických služeb stávajícím i potenciálním návštěvníkům hlavního města, organizace vzdělávacích cyklů o historii a současnosti města pro odbornou a laickou veřejnost či zajištění návštěvnického provozu historického objektu Staroměstská radnice.

Stěžejní činností organizace je propagace a marketing Prahy pro rozvoj domácího a zahraničního cestovního ruchu v České republice i v zahraničí. PIS je moderní destinační organizací. Dynamickým a přitom jednoznačným symbolem organizace se stal stylizovaný rozcestník, ukazatel, který pomáhá návštěvníkům i obyvatelům Prahy zorientovat se v aktuálním turistickém a kulturním dění. Zároveň Prahu znázorňuje jako křižovatku měst.

Pražská informační služba je členem prestižní mezinárodní organizace ECM (European Cities Marketing), v níž má svého zástupce v tzv. TIC Knowledge Group. ECM sdružuje cca 110 evropských metropolí a velkých měst.

V rámci ČR působí v organizaci A.T.I.C. ČR (Asociace turistických informačních center České republiky), jako přidružený člen v Asociaci průvodců ČR, v Asociaci cestovních kanceláří ČR a zároveň je regionálním koordinátorem cestovního ruchu za hlavní město Praha při MMR ČR. PIS aktivně spolupracuje s profesními asociacemi cestovního ruchu doma i v zahraničí, s agenturou CzechTourism a Českými centry, Ministerstvem pro místní rozvoj ČR, zastupitelskými úřady Ministerstva zahraničí ČR, Českými dráhami, ČSA, Letištěm Praha, Ropidem a zahraničními i domácími médii.

Pražská informační služba je příspěvkovou organizací hlavního města Prahy, která byla založena 1. 1. 1958 a je jednou z nejstarších organizací svého druhu v Evropě.

Usnesením 37/126 ze dne 17. 5. 2018 Zastupitelstvo hlavního města Prahy rozhodlo o transformaci příspěvkové organizace na akciovou společnost. Pro tento účel byla založena nová společnost Prague City Tourism, a. s. K převzetí činností příspěvkové organizace akciovou společností došlo 7. 7. 2020.

SÍDLLO ORGANIZACE

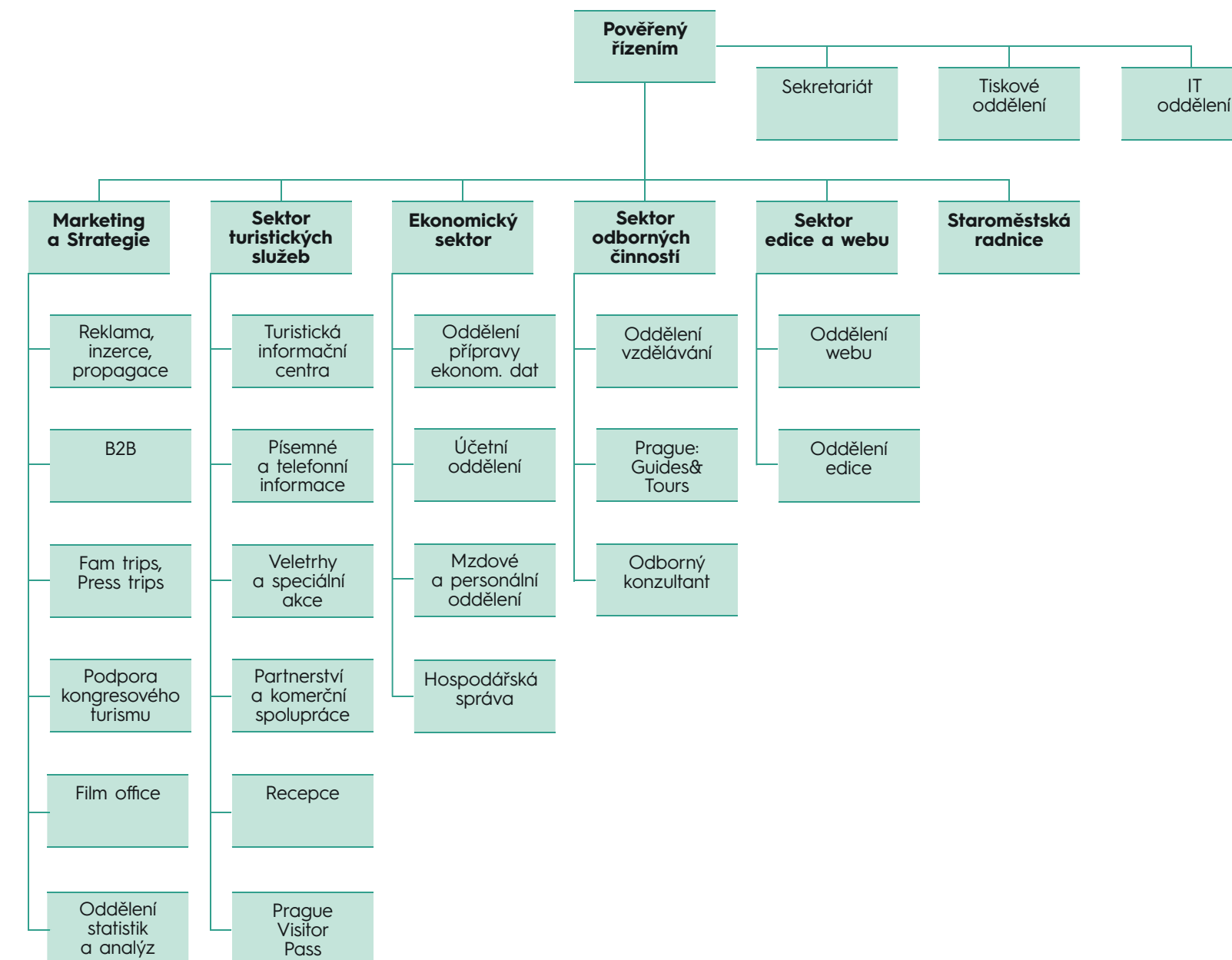
Arbesovo nám. 70/4
150 00 Praha 5
tel. +420 221 714 714
praguecitytourism.com
prague.eu

ŘEDITELSTVÍ

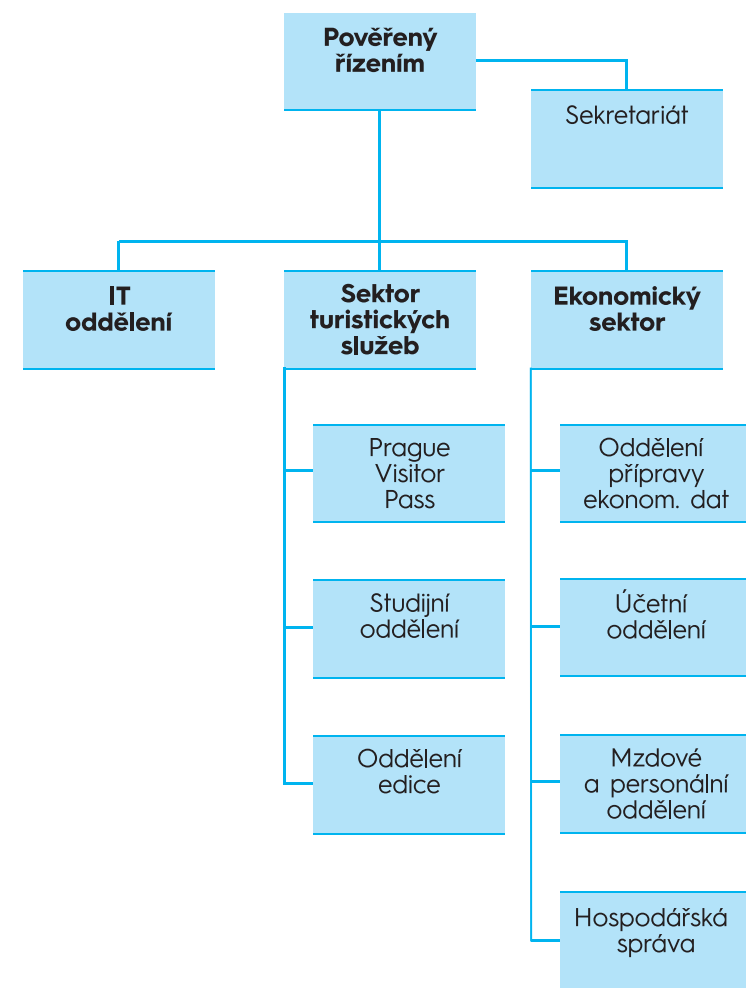
Petr Slepíčka, pověřený řízením organizace
tel. +420 221 714 400
e-mail: p.slepicka@prague.eu
praguecitytourism.com
prague.eu



ORGANIZAČNÍ STRUKTURA PRAŽSKÉ INFORMAČNÍ SLUŽBY 2020 (do 7. 7.)



ORGANIZAČNÍ STRUKTURA PRAŽSKÉ INFORMAČNÍ SLUŽBY (od 7. 7.)



MARKETING A PUBLIC RELATIONS

CÍLE A PROSTŘEDKY MARKETINGOVÉ KOMUNIKACE

V úvodu roku 2020 navázala Pražská informační služba na svou střednědobou marketingovou strategii, s výhledem na transformaci organizace bez přerušení aktivit na podporu cestovního ruchu v hlavním městě Praze. S březnovým nástupem pandemie covid-19 byly aktivity utlumeny, obměněny, přerušeny a většina zcela zrušena.

Prostředky naší marketingové komunikace:

- sociální média – Facebook, Instagram, Twitter, Pinterest
- web Prague.eu (oficiální turistický portál hl. m. Prahy)
- tištěné tituly (brožury a mapy) distribuované v našich informačních centrech, na veletrzích, prostřednictvím partnerských organizací a dalších subjektů
- domácí i zahraniční média včetně blogerů
- naše turistická informační centra jako taková
- inzerce – outdoor, print, on-line.

Sociální média

V roce 2020 jsme pokračovali ve spolupráci s agenturou Nýdrle, resp. Kindred, která byla vysoutěžena v roce 2018 na základě veřejného výběrového řízení na poskytování služeb v oblasti sociálních médií. Agentura spravovala naše SoMe s naší supervizí a během druhého čtvrtletí roku jsme aktivně komunikovali zejména prostřednictvím SoMe, kde jsme téměř denně přidávali pozitivní novinky z Prahy a virtuální prohlídky památek, galerií, muzeí. Naprostou samozřejmostí se stalo zveřejňování aktuálních informací o vývoji pandemie covid-19 a nových vládních opatřeních.

Web Prague.eu

V minulých letech se nám osvědčilo vytváření **tematických landing pages** s doménami druhého řádu (prague.eu/téma). Landing pages mají velmi podobnou koncepci a jsou zcela integrovány do celé struktury Prague.eu, přičemž umožňují rychlé a přehledné zobrazení informací ke konkrétnímu tématu a jsou ideálně využitelné v kampaních s možností samostatných domén s přesměrováním. Landing pages často korespondují s tištěnými tematickými tituly nebo s krátkodobými kampaněmi (Praha:dárek, Praha:výlety).

Tištěné tituly

Ve spolupráci s edičním oddělením připravujeme podklady k řadě tištěných materiálů.

DOMÁCÍ MARKETINGOVÉ KAMPANĚ

Menší informační kampaň proběhla na již tradiční akci **Noc hotelů**, jejímž hlavním organizátorem je Asociace hotelů a restaurací České republiky.

Na domácím trhu pokračovala **kampaň Praha:dárek** motivující k návštěvě hlavního města jakožto místa spjatého s designem. Jejím cílem bylo přilákat do Prahy lidi na současný design. Kampaň, v níž se objevila díla Modernisty, Fatry nebo Qubus Design studia, se prezentovala v outdooru (na CLV a videobrazovkách v MHD), v tisku a na sociálních sítích. Kreativitu pro kampaň připravila agentura Peppermint a NeoMedia.

V druhém čtvrtletí roku, v důsledku pandemie, se hlavní kampaní PIS stal **program na podporu cestovního ruchu V Praze jako doma**, za finanční podpory MHMP a ve spolupráci s akciovou společností Prague City Tourism, s Asociací hotelů a restaurací, Svazem obchodu a cestovního ruchu a Hospodářskou komorou. Z programu byla kompenzována úhrada vstupů všem atraktivitám a bylo z něj rovněž financováno technologické a per-

sonální zajištění programu a propagační kampaň. Ta kromě zmíněné webové stránky zahrnovala mobilní aplikaci se všemi benefity, audiovizuální spot, inzerci v médiích a další propagační aktivity ve spolupráci s partnery kampaně. Web rovněž obsahuje přehled dalších benefitů poskytovaných partnery ze soukromé sféry, kteří se rozhodli podpořit restart cestovního ruchu v Praze svými zdroji.

PRÁCE S MÉDII, FAM TRIPY

V roce 2020 většina fam a press tripů, včetně těch pořádaných zahraničními zastoupeními Czech Tourism, byla z důvodu pandemie covid-19 zrušena. Přesto se podařilo ještě v únoru v Praze uvítat **francouzského novináře Philippe Bourgeta pro Le Telegramme**, pro nějž jsme ve spolupráci s Czech Tourismem ve Francii zorganizovali press trip. PIS poskytla průvodce, vstupenky do Národní galerie, DOXU, vstupenky na Staroměstskou radnici a prohlídku Starého Města pražského. Výstupem návštěvy byl článek s vysokou čteností (610 000 čtenářů, v hodnotě 1 542 777 CZK) a dále **speciální vydání prestižního časopisu Detours en Prague** s desetistránkovou reportáží o Praze.

Na konci června jsme opět ve spolupráci s Czech Tourismem uspořádali **první Post-Covid Press Trip**, kterého se zúčastnili zástupci 4 rakouských médií (Kronen Zeitung, Kurier, Salzburger Nachrichten, Die Presse). Nejvýznamnějším výstupem byla šestistránková reportáž o Praze v **Kronen Zeitung** v hodnotě cca 160 000 EUR.

V rámci veletrhu cestovního ruchu Holiday World se sektor marketingu účastnil workshopu **Czech Republic Media Day** (13. 2. 2020), jehož organizátorem byl Czech Tourism, a prezentoval zajímavé aktivity Pražské informační služby pro vybrané zahraniční novináře.

TISKOVÉ ODDĚLENÍ

V prvním pololetí roku 2020 jsme publikovali **6 tiskových zpráv**, které média v Čechách a na Slovensku převzala celkem 39krát. Poskytli jsme také **76 rozhovorů a vyjádření** a publikovali jsme **7 PR článků**. Mediální ohlas jsme zaznamenali u Vlastivědných vycházek, které vygenerovaly **20 mediálních výstupů**. Nadto byla organizace a její činnost v tištěných, digitálních a audiovizuálních médiích zmíněna na dalších 161 místech.

Mediálně nejpřitažlivější byly již tradičně statistiky příjezdového cestovního ruchu a návštěvnost Staroměstské radnice. Největší množství novinářských dotazů k nám směřovalo v souvislosti s krizí cestovního ruchu zapříčiněnou pandemií covid-19.

Úspěšná spolupráce pokračovala zejména s redaktory ČTK, Pražského deníku, deníků Metro a MF Dnes, portálu Pražský patriot, Seznam zpráv a Seznam TV, Českého rozhlasu, České televize a Praha TV. Ze zahraničních médií jsme v prvním pololetí poskytli rozhovory například švédské televizi **TV4**, **The Guardian**, **Huffington Post**, nebo **podcastu Foreign Policy Magazine**.

V první polovině roku 2020 tiskové oddělení zajistilo pravidelnou inzerci naší činnosti v titulech vydavatelství KAM po Česku, v deníku Metro, v časopise COT, magazínu City (MF Dnes), v palubním časopise jídelních a lůžkových vozů Meridian, v magazínu TTG a katalogu FOK. V prvním pololetí jsme také publikovali **seriál o pražských čtvrtích mimo centrum** v časopise Moje země.

WWW.

V PRAZE
JAKO
DOMA
.CZ





V době nouzového stavu jsme realizovali ojedinělý projekt v on-line prostředí s humorným názvem **Průvodce světem průvodců**. Projektem byly poutavé video rozhovory s průvodci nejen o jejich zajímavé činnosti.

VELETRHY, KONFERENCE A SPECIÁLNÍ AKCE

Pravidelně se účastníme významných zahraničních i tuzemských veletrhů, konferencí a dalších akcí se zaměřením na cestovní ruch. Participujeme také na speciálních akcích při festivalech, kongresech, výročních setkáních a konferencích. Naše účast probíhá většinou ve spolupráci s dalšími subjekty a partnery, jakými jsou Magistrát hl. m. Prahy, agentura CzechTourism, Prague Convention Bureau, ČSA, A.T.I.C. ČR aj.

Pořadatelům kongresů a konferencí nabízíme možnost pronájmu tzv. konferenčního infostánku s pop-up stěnou, a to včetně vyškoleného personálu a tištěných turistických informačních materiálů o Praze.

Třetím rokem jsme prezentovali Prahu ve spolupráci s MHMP s vlastním veletržním stánkem, kde nabízíme prostor pro bezplatnou prezentaci také městským organizacím. V r. 2020 tuto příležitost využily Muzeum hl. m. Prahy, Městská knihovna v Praze, GHMP, ZOO Praha, Botanická zahrada Praha, Divadlo v Dlouhé, Divadlo na Vinohradech, Štefánikova hvězdárna a Planetárium Praha a Dopravní podnik hl. m. Prahy.

VELETRHY S ÚČASTÍ PIS v r. 2020

TUZEMSKÉ VELETRHY

Holiday World, Praha – veletrh cestovního ruchu..... 13. – 16. 2.

Dovolená a Region, Ostrava – veletrh cestovního ruchu 27. – 29. 2.

ZAHRA NIČNÍ VELETRHY S ÚČASTÍ PIS v r. 2020

ITF Bratislava, Slovensko – veletrh cestovního ruchu 23. – 26. 1.

Většina dalších akcí byla přesunuta na náhradní termín, nebo na další rok 2021, nebo byla zrušena z důvodu pandemie covid-19.

SPOLUPRÁCE A PARTNERSTVÍ

Jedním z nejdůležitějších kroků v marketingu destinace je propojení čtyř aktérů – Pražské informační služby, Letiště Praha, CzechTourism a Středočeského kraje v iniciativě **TouchPoint**. Jedná se o společné marketingové aktivity především na vzdálenějších trzích, společné prezentace a marketingové kampaně.

CzechTourism a Letiště Praha kromě toho zůstávají našimi strategickými partnery i mimo iniciativu TouchPoint; mezi partnery probíhá vzájemná koordinace marketingových aktivit prostřednictvím sdílených stánků na veletrzích i účastí na organizaci press tripů a prezentací.

Kampaň s národním dopravcem ČSA nadále propagovala Prahu speciálně obrandovaným Airbusem A319, obdobná forma spolupráce pokračuje s Austrian Airlines. Na základě marketingové spolupráce PIS a ČSA byly vyrobeny reprezentativní a zároveň propagační tašky s oboustranným potiskem.

Z odborného hlediska je nedocenitelným zdrojem informací a inspirace členství PIS v marketingové organizaci European Cities Marketing, jejíž odborné činnosti a dynamický způsob, jakým reflektuje a reaguje na změny v oboru, jsou pro naše odborné zázemí stěžejní.





TURISTICKÉ SLUŽBY

TURISTICKÁ INFORMAČNÍ CENTRA (TIC) / VISITOR CENTRE

Pražská informační služba provozovala začátkem roku 2020 pět turistických a návštěvnických informačních center umístěných v historickém centru města a na Letišti Václava Havla v příletových halách obou terminálů.

Přehled turistických a návštěvnických center Pražské informační služby:

- Staroměstská radnice, Staroměstské náměstí 1, Praha 1 – Staré Město
- Na Můstku (Rytířská 12), Praha 1 – Staré Město
- Václavské náměstí (roh se Štěpánskou ulicí), Praha 1 – Nové Město
- Letiště Václava Havla, Terminál 1 – příletová hala, Praha 6 – Ruzyně
- Letiště Václava Havla, Terminál 2 – příletová hala, Praha 6 – Ruzyně

Vzhledem k pandemické situaci související s nemocí covid-19 a následné krizi v cestovním ruchu bylo v březnu uzavřeno a v červnu zrušeno TIC Václavské náměstí.

První dva měsíce roku 2020 probíhal v informačních centrech normální provoz s lehkým nárůstem počtu dotazů a návštěvníků ve srovnání s rokem 2019. Vzhledem k situaci v Číně a následně v Itálii panovala mezi pracovníky TIC lehká nervozita z budoucího vývoje. Dne 13. 3. 2020 byla uzavřena všechna naše informační centra na základě rozhodnutí vlády ČR.

11. 5. 2020 bylo znovuotevřeno TIC Můstek a TIC Staroměstská radnice ve velmi omezeném provozu, první dny se návštěvníci dali počítat na prstech obou rukou. Vyřizovaly se především vratky za neuskutečněné vlastivědné vycházky a koncerty. Mezi návštěvníky převládali Češi a rodiny s dětmi, které zajímalo především to, co je v Praze otevřeno.

Pro znovuotevření prostor informačních center bylo nutné zajistit ochranná plexiskla a ochranné pomůcky pro pracovníky – roušky, rukavice, dezinfekční gely. Pro pracovníky front office byly ušity **roušky firemní**.

V informačních centrech mj. poskytujeme:

- veškeré informace o Praze (kultura, cestovní ruch, orientace po městě, doprava, ubytování a stravování, obchod a služby, příroda, sport, důležité adresy, památky, muzea aj.)
- informační brožury o Praze, mapy a letáky zdarma
- vstupenky na kulturní akce (Ticketmaster, Colloseum)
- rezervaci ubytování
- okružní jízdy Prahou a výlety mimo Prahu, plavby lodí
- prodej časových jízdenek MHD
- prodej merchandisingových předmětů
- prodej Turistických vizitek

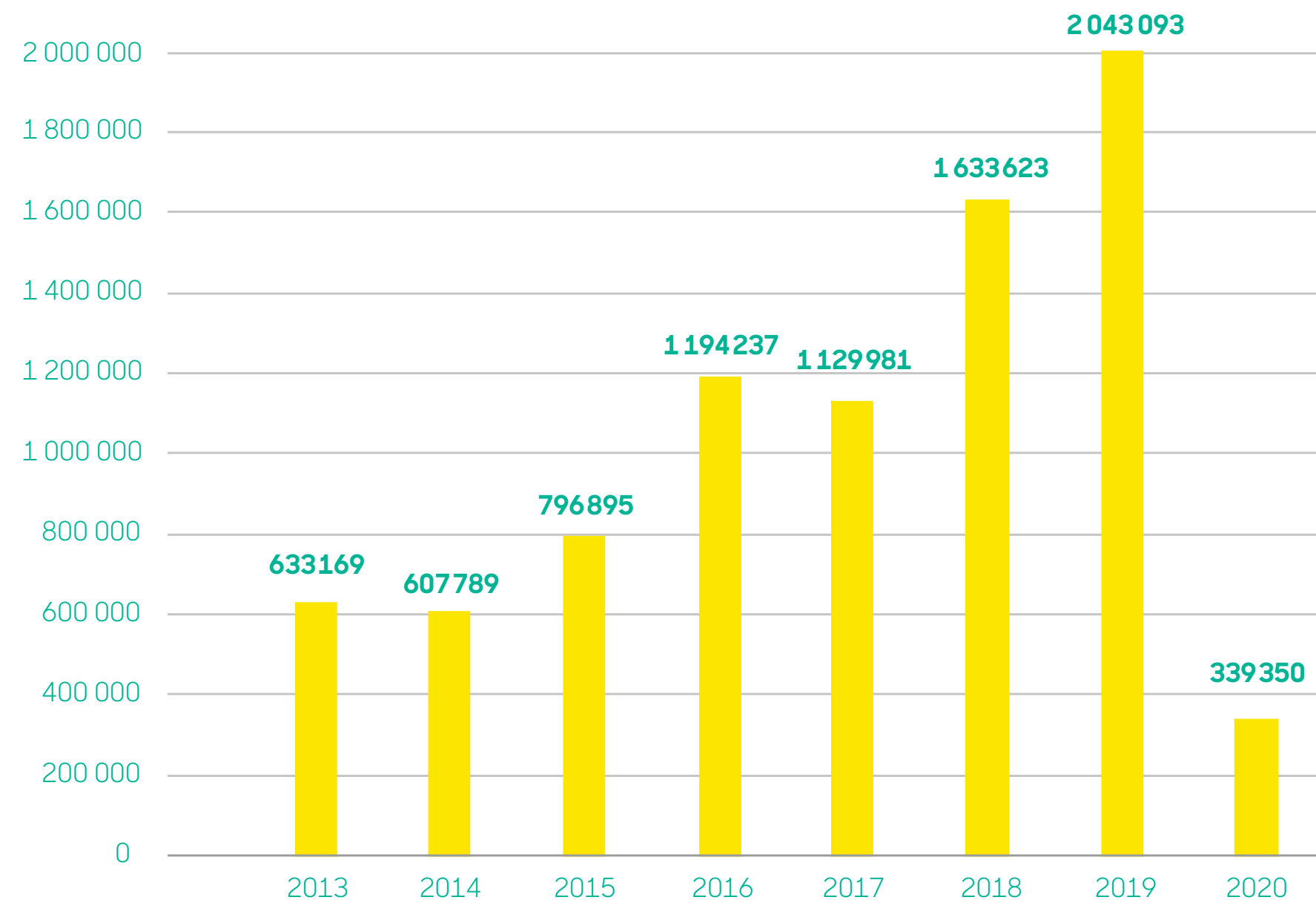
V první polovině roku 2020 navštívilo TIC Pražské informační služby 316 527 osob a zodpověděli jsme zde 339 350 dotazů.

Kvalita poskytovaných služeb

Začátkem roku v mimosezóně byla naplánována řada doškolovacích akcí. V návaznosti na mystery shopping v roce 2019 jsme ve spolupráci s firmou IPSOS, s.r.o. připravili **4 workshopy pro pracovníky front office na téma Zákaznický servis – Customer experiences**. Vzhledem ke koronavirové krizi se uskutečnila pouze 2 školení, ostatní školení byla přesunuta na 2. polovinu roku



CELKOVÝ POČET DOTAZŮ V TIC V LETECH 2013 – 30. 6. 2020



Mobilní turistické informační centrum (mTIC)

Již od roku 2014 provozujeme kromě klasických informačních center také mobilní informační centrum, tzv. mTIC, které vzniklo přestavbou jedné z našich dodávek. Využíváno je především na výjezdech po České republice, kde propaguje Prahu jako atraktivní turistickou destinaci, popř. podporuje sezonní marketingové aktivity. Objevuje se na různých městských slavnostech, volnočasových festivalech, ale také na veletrzích cestovního ruchu a v příhraničních oblastech. V roce 2020 se Pražská informační služba zúčastnila veletrhu cestovního ruchu Dovolená v Ostravě na výstavišti Černá Louka. Plochu na stání

mTIC jsme jako exponát zvolili venku a zároveň po domluvě s organizátory a Středočeskou centrálou, jsme se prezentovali s pop up stěnou a společným stánkem v rámci veletrhu uvnitř. Veškeré další naplánované akce mTIC byly bohužel kvůli pandemii covid-19 zrušeny.

Přehled uskutečněných akcí v r. 2020 s mTIC:

Dovolená a Region, Ostrava – veletrh cestovního ruchu 27.- 29.2.

PŘEHLED USKUTEČNĚNÝCH AKCÍ V ROCE 2020 S mTIC



TURISTICKÝ PORTÁL PRAGUE.EU

Oficiální turistický portál je přehledným zdrojem informací pro českou i zahraniční veřejnost, zejména pro stávající a budoucí turisty. Uživatelé zde kromě památek, muzeí a galerií, nabídky turistických, gastronomických a ubytovacích služeb naleznou velmi obšířlý a denně aktualizovaný kalendář akcí, články na zajímavá témata a mnoho dalších tipů a doporučení. Portál nabízí velké množství fotografií včetně virtuálních 3D prohlídek nejznámějších pražských památkových objektů.

Tematické landing page (microsites) zaměřujeme na propagaci sezonních nabídek metropole, příkladem svátek sv. Valentýna a Pražské vinice, a na prezentaci našich aktuálních marketingových témat, např. již tradiční akce Noc hotelů. Stránky vždy využívají jednoduše zapamatovatelnou adresu vycházející z domény prague.eu.

Zcela nově byla přepracována **sekce Praktické informace** a v nelehkém období pandemie covid-19 ve spolupráci s našimi pracovníky turistických informačních center došlo k celkové revizi německých a španělských stránek zaměřujících se na téma Památky, Zahrady, Kultura & zábava. Databáze a veškeré články prošly **kompletní revizí**, dostaly jednotnou vizuální podobu a nové fotografie.

Technické vylepšení prague.eu v podobě nového editačního formuláře, šablona pro adresář i kalendář akcí, umožnilo rychlejší a jednodušší práci při editaci stránek.

Korporátní stránky **praguecitytourism.cz** v české a anglické verzi jsou určeny především pro odborníky z oblasti cestovního ruchu. Využívají je zástupci domácích i zahraničních médií, zájemci o odborné analýzy a statistiky z oblasti cestovního ruchu a průvodci.

TÉMATA NĚKTERÝCH NAŠICH LANDING PAGES



Procházky Prahou



Děti



Výlety z Prahy



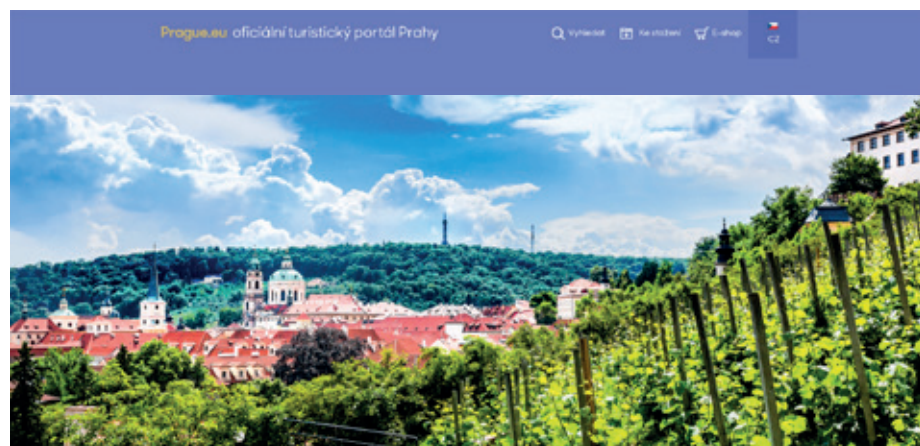
Pražské kavárny



Víno v Praze



Design



Wybrali jsme pro vás

Jan to nej Změny tipy Sledujte o novinky online Galerie, muzea, koncerty Kari a děti Dobrá jídla a pití Mění známé místo

10 nejkrásnějších lokalit v Praze
Vita, že naše hlavní město je nejkrásnější metropolí světa...

Svatá Ludmila - 1100 let od smrti první české svätice
V letošním roce vyznačí připomenutí 1100 výročí od zavržení svätice...

Praha v pohybu
Praha si můžete užít mnoha různými způsoby. Nikdo rád běhá po...

Po stopách pražské secese
Když se řekne secese v Praze, ušlechtilí lidé se vybaví úchvatný Obecní...

Pražská (gastro)kavárna I.
Současná ražba nedovolí usadit se v pohodlí restaurace či...

Pražská (gastro)kavárna II.
Druhý díl našeho "gastrokavárna" vám přináší další prověřené tipy na...

Staroměstská radnice s orlojem
Radnice byla zřehna c. 1338 jako sídlo samostatný Starého Města...

Praha funkcionalistická
Většina lidí si Prahu spojuje zejména s historickou a dobovou...

Kačův most
Nejstarší pražský most vznikl na místě Judčina mostu pobofaného c...

Vyšehrad
Podle pověsti nejstarší sídlo českých knížat, hraděšák však vzniklo...

Staroměstská náměstí 1/3, Praha 1 - Staré Město

Kačův most, Praha 1 - Staré Město / Malé Strana

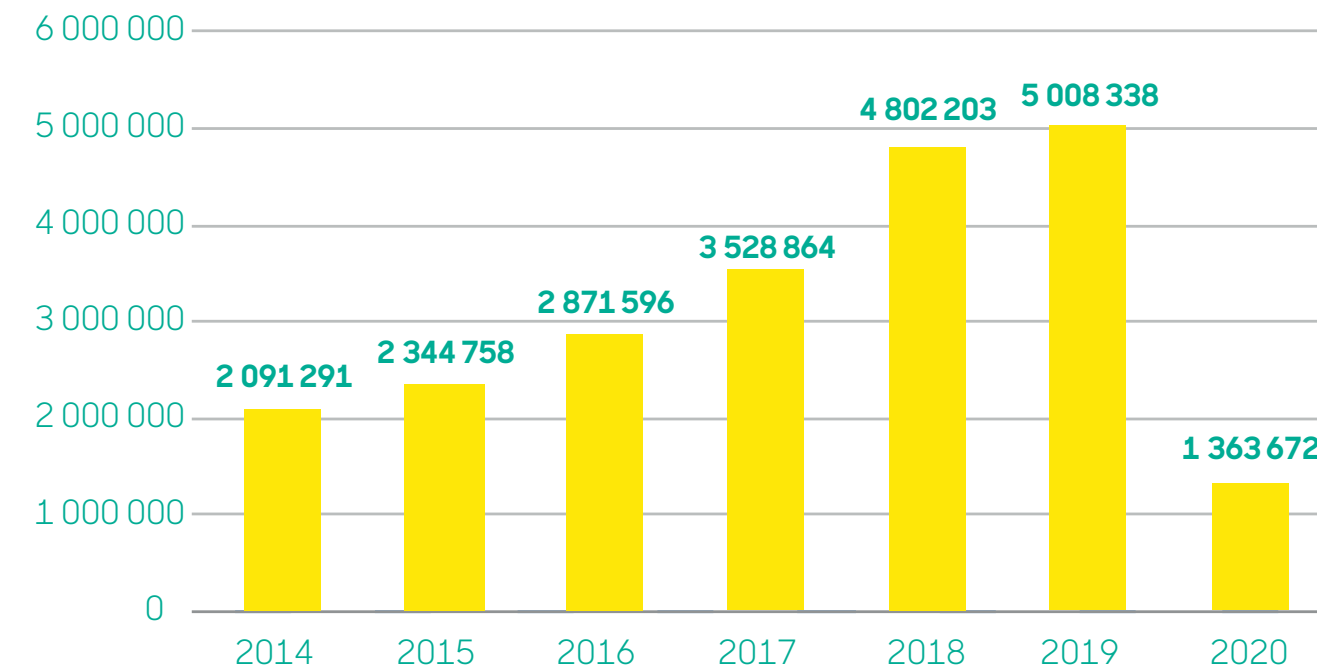
V Pevnosti 191/36, Praha 2 - Vyšehrad

Zobrazit další

NEJVÝZNAMNĚJŠÍ ZDROJOVÉ ZEMĚ ZA 1/2 2020

Země	Návštěvy	Podíl v %
Česká republika	649 126	48
Německo	151 209	11
Itálie	70 162	5
Francie	57 403	4
Velká Británie	55 016	4
USA	53 420	4
Španělsko	40 897	3
Rakousko	23 804	2
Rusko	22 324	2
Japonsko	21 188	1
ostatní země a území	219 123	16
Celkem	1 363 672	100

NÁVŠTĚVNOST WEBŮ PRAGUE.EU 2014 – 30. 6. 2020



PRAGUE:GUIDES&TOURS

Prague:Guides&Tours zajistil v první polovině roku 2020 celkem 138 akcí, jichž se zúčastnilo 1 145 osob. První dva měsíce roku 2020 byly srovnatelné s lety předchozími.

I nadále pokračovala spolupráce s Dopravním podnikem hl. m. Prahy, a to formou zajišťování průvodců do historických tramvají. Našimi klienty byli jak individuální návštěvníci, tak i profesionálové v cestovním ruchu, cestovní kanceláře a agentury, firmy či školy.

12. března 2020 byla v návaznosti s nemocí covid-19 přijata vládní opatření a na tomto základě byly zrušeny veškeré plánované aktivity a akce Prague:Guides&Tours do konce dubna 2020. Vzhledem k prodloužení nouzového stavu se dále rušily veškeré akce do konce května 2020.

Zájem o skupinové vycházky v prvním čtvrtletí stále trval. Tzv. walking tours v anglickém a německém jazyce se zúčastnilo 457 osob celkem v 91 termínech. Vycházky v anglickém jazyce byly na programu denně, od začátku ledna do 12. března; vycházky v německém jazyce byly v lednu programované čtyřikrát týdně, a to v úterý, středu, pátek a sobotu, dvakrát týdně (a to pátky a soboty) v březnu.

Nadále probíhal prodej skupinových vycházek přes server Get Your Guide a Trip Advisor.

V květnu 2020 byl dokončen již dlouho připravovaný katalog průvodcovských služeb, jenž představuje ucelenou nabídku tematických vycházek, které mohou být atraktivním zpříjemněním času stráveného v Praze. **Nové a osvěžené trasy se zaměřují nejen na historické centrum, ale i na okruhy s filmovou či dětskou tematikou nebo na modernější městské části spojené s poznáváním místního života, kultury a současného umění.**

Změna tras proběhla také na webových stránkách Prague:Guides&Tours.

Od května je Prague:Guides&Tours nově prezentován také na sociálních sítích, a to na Facebooku a Instagramu.

Pro marketingové oddělení Pražské informační služby byly zajišťovány průvodcovské služby jak v rámci podpory press tripů a fam tripů, tak i v rámci spolupráce s novináři a blogery. V rámci spolupráce s ABF, a.s. byli například poskytnuti průvodci v rámci podpory veletrhu cestovního ruchu Holiday World ve dnech 13. – 16. 2. 2020.



POČET PRIVÁTNÍCH VYCHÁZEK – MEZIROČNÍ SROVNÁNÍ

Měsíc	2018	2019	2020
leden	39	48	53
únor	29	48	46
březen	79	67	11
duben	114	113	0
květen	160	144	2
červen	127	111	26

POČET OSOB NA PRIVÁTNÍCH VYCHÁZKÁCH MEZIROČNÍ SROVNÁNÍ

Měsíc	2018	2019	2020
leden	332	374	602
únor	221	336	393
březen	737	950	48
duben	1441	1040	0
květen	1817	1820	12
červen	1126	1624	90

POČET OSOB NA SKUPINOVÝCH VYCHÁZKÁCH MEZIROČNÍ SROVNÁNÍ

Měsíc	2018	2019	2020
leden	24	107	148
únor	27	137	249
březen	49	133	60
duben	32	138	0
květen	117	189	0
červen	199	197	0





EDIČNÍ ČINNOST

V první polovině roku 2020 jsme vydali 13 titulů brožur, map a letáků v celkovém nákladu 259 900 kusů. Tištěné materiály jsou nedílnou součástí turistických služeb a mezi návštěvníky města je o ně trvale velký zájem. Poskytují základní informace o městě, prezentují aktuální marketingová témata a slouží pro propagaci turistické destinace Praha doma i v zahraničí.

V nadstandardním formátu vydáváme čtenářsky oblíbené čtvrtletníky zaměřené na kulturní nabídku města v nadcházejícím období; větší prostor pak dostávají významné svátky a výročí (např. Velikonoce), které jsou zároveň obdobími zvýšeného návštěvnického zájmu. Ve čtvrtletnicích se věnujeme i propagaci zajímavých lokalit či čtvrtí mimo turisticky přetížené trasy, což zároveň podporujeme vydáváním ediční řady letáků o pražských čtvrtích; v lednu 2020 vyšla aktualizovaná vydání **Prague:neighbourhoods – Vinohrady & Vršovice** a **Prague:neighbourhoods – Holešovice & Letná**.

Novinkou **Praha:děti – Tajemství zlatých makovic a dvanácti dalších pražských zajímavostí** jsme navázali na vloni vydanou mapu a zároveň obohatili nabídku pro malé návštěvníky. Krátké příběhy jsou doprovázeny ilustracemi Karoliny Urbánkové ze Studia Arte a brožura vyšla v sedmi jazykových verzích.

V předjaří, i přes závažné dění kolem onemocnění covid-19, jsme věřili, že se celá situace brzy obrátí k lepšímu a zahájíme novou turistickou sezónu podpořenou vydáním zcela

PŘEHLED TITULŮ VYDANÝCH V PRVNÍM POLOLETÍ 2020

NÁZEV	NÁKLAD/KS	JAZYKOVÉ VERZE
Praha:děti	85 000	CZ, EN, DE, FR, IT, ES, RU
Prague:neighbourhoods – Vinohrady & Vršovice	15 000	EN
Prague:neighbourhoods – Holešovice & Letná	20 000	EN
Praha:kultura	10 000	CZ
Prague:Guides&Tours (info leták)	10 000	EN
Prague:Guides&Tours (katalog)	2 000	CZ, EN
Praha:kurzy pro průvodce	200	CZ
Praha:jaro	30 500	CZ, EN, DE
Praha:mapa	21 000	EN
Výroční zpráva PCT 2019	200	CZ
Prague:Guides&Tours (info leták)	17 000	CZ, EN, DE
Praha:létoto	14 000	CZ, EN
Praha:Staroměstská radnice	35 000	CZ
CELKEM	259 900	

nového katalogu **Prague:Guides&Tours**, který nabízí průvodcovské služby licencovanými, kvalifikovanými průvodci Pražské informační služby, kteří seznámí návštěvníky s krásou i historií města.

S ohledem na vzniklou situaci spojenou s pandemií covid-19 a nařízeními vlády ČR, jejichž dopady na cestovní ruch jsou značné, ediční plán pro rok 2020 nebyl zcela dodržen a u mnoha titulů došlo k pozastavení jejich vydání anebo vyšly pouze v elektronické podobě.

Materiály jsou zdarma k dispozici v našich turistických informačních a návštěvnických centrech, v partnerských infocentrech, na domácích a zahraničních veletrzích a dalších akcích cestovního ruchu. Poskytujeme je rovněž profesním asociacím a pořadatelům významných mezinárodních akcí pořádaných v Praze (konference, kongresy, workshopy apod.)

Veškerou produkci v elektronické podobě a ke stažení najdou zájemci na turistickém portálu **prague.eu** a na korporátních stránkách **praguecitytourism.cz**. Umožňujeme listování v brožurách díky elektronickému publikačnímu nástroji **issuu.com**. Nabízíme rovněž možnost objednání a následné doručení informačních materiálů prostřednictvím našeho **e-shopu** pouze za cenu poštovního. V roce 2020 jsme zaznamenali velký nárůst zájmu o náš e-shop a touto cestou jsme distribuovali 13 232 tištěných materiálů do celého světa.

E-SHOP PŘEHLED ZAKÁZEK

	LEDEN	ÚNOR	BŘEZEN	DUBEN	KVĚTEN	ČERVEN	CELKEM
vyřízené objednávky	52	51	16	9	9	29	166
po ČR	17	16	5	6	5	15	64
po EU	30	31	9	2	3	14	89
mimo EU	5	4	2	1	1	0	13
celkový počet odeslaných brožur	4 371	3 424	3 031	546	176	1 684	13 232
po ČR	3 817	2 906	1 944	533	154	1 600	10 954
po EU	531	482	1 071	8	20	84	2 196
mimo EU	23	36	16	5	2	0	82
zboží odeslané	3	0	1	1	2	6	13

NEWSLETTERY

Během druhého čtvrtletí byl v souvislosti s pandemií covid-19 zaznamenán zvýšený zájem o všechny druhy newsletterů. Ať už se jednalo o odběratele **Vlastivědných vycházek**, **Novinek pro průvodce** nebo turistických **Novinek z Prahy**. Klienti aktivně sledovali aktuální dění, aby se orientovali v neustále se měnící situaci. Na konci března počet otevřených e-mailů newsletteru Vlastivědné vycházky se z průměrných 40 % vyšplhal na **73 %** a i v následujících měsících si držel vyšší čísla (65 % a 49 %). Podobně tomu bylo i u Novinek pro průvodce: průměrně před pandemií bylo otevřeno 37 %, v březnu pak **73 %**, v dubnu 42 % a v květnu 46 % e-mailů. Turistické Novinky z Prahy se standardními 30 % měly v průměru **46%** otevřenost. Vzhledem k restrikcím se obsah soustředil na aktuality k omezení cestovního ruchu, na informace o zrušených akcích a možnostech vrácení vstupenek. Později jsme odběratele informovali o mnoha on-line kulturních a vzdělávacích aktivitách. Skrze newslettery byly zaslány audio-vycházky „**Vlastivěda na doma**“ a proběhlo několik on-line doškolovacích přednášek pro průvodce.

B2C newsletter NOVINKY Z PRAHY, PRAGUE:NEWSLETTER, PRAG:NEWSLETTER

Měsíční novinky z cestovního ruchu ve třech jazykových mutacích (CZ, EN, DE). Newsletter měl za účel udržovat vztah návštěvníků k Praze jako turistické destinaci a poskytovat aktuální informace o kultuře, gastronomii, ubytování, dopravě a dalších relevantních turistických tématech. Pro cizojazyčné mutace byl obsah přizpůsobován anglicky a německy mluvící klientele. Náplní byl hlavně původní obsah PIS formou článků, landing page a tištěných titulů. A v druhé řadě produkty a kampaně PIS: privátní a skupinové vycházky Prague:Guides&Tours a vycházky Pražské vlastivědy, akce na Staroměstské radnici, TIC a další. Po vypuknutí pandemie covid-19 byly informace rozšířeny o aktuální opatření a nařízení vlády ČR a zejména o on-line kulturní aktivity.

B2C newsletter VLASTIVĚDNÉ VYCHÁZKY A NOVINKY Z PRAHY

Newsletter informující prioritně o programu Pražské vlastivědy na každý měsíc obsahoval také tipy na kulturu v Praze, profilované na zájmovou skupinu odběratelů. Součástí byla i nabídka dalších produktů PIS: Pražská univerzita pro každého, kurzy pro průvodce, akce na Staroměstské radnici, nové brožury aj.

B2C newsletter NOVINKY PRO PRŮVODCE

Měsíční newsletter pro licencované průvodce nabízí pravidelné doškolovací akce, nové kurzy a vzdělávací programy organizované PIS. Upozorňuje též na nová zajímavá místa, návštěvnické objekty, muzejní a galerijní sbírky a výstavní projekty.

B2B newsletter NOVINKY V CESTOVNÍM RUCHU, TOURISM NEWS FROM PRAGUE

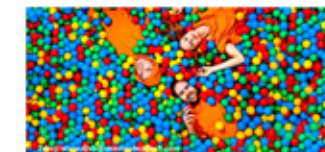
Čtvrtletní newsletter určen pro profesionály v cestovním ruchu (hotely, cestovní kanceláře a agentury či podnikatele) jako zdroj informací o pražském turismu z pozice oficiální destinační organizace města. Součástí byly i kvartální statistické údaje či možnosti navázání spolupráce, později také informace o dopadech pandemie covid-19 na cestovní ruch a programech pro zmírnění jejího dopadu.



KVĚTEN V PRAZE

Milí přátelé Prahy,

současná situace sice cestování nepřeje, ale život se nezastavil. Než vás budeme moci opět přivítat v Praze, připravili jsme pro vás alespoň přehled nejzajímavějších informací a online aktivit, díky kterým se do Prahy můžete podívat alespoň z bezpečí svých domovů.



Divadlo, výstava nebo akce pro děti? Vyberte si z nabídky online programů pražských kulturních institucí.

Pražská kultura z obýváku



Procestujte Prahu z domova: desítky virtuálních prohlídek atraktivních turistických míst, významných památek i muzeí.

Virtuální 3D prohlídky



Jak vypadá Praha bez davů? Zveďte vás na procházku.

Foto procházka Prahou



Kam je v Praze dovoleno? Aktuální tipy na výlety do přírody, za sportem a nebo např. na farmářské trhy.

Kam nyní v Praze?

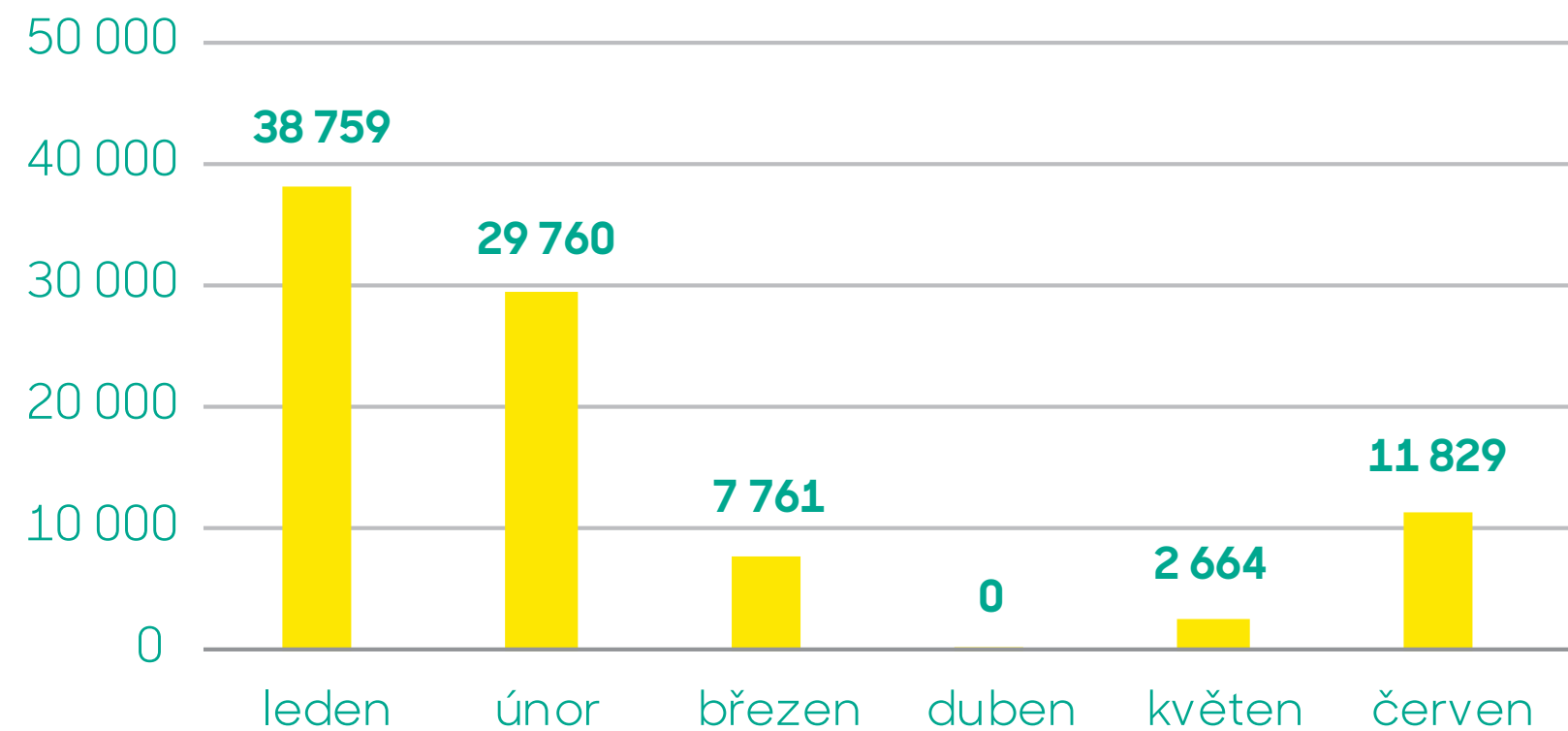
STAROMĚSTSKÁ RADNICE

Krise v cestovním ruchu, způsobená pandemií **COVID-19**, přirozeně zasáhla i chod památkových objektů. Rada vlád zemí Evropské unie přijala již zkraye roku 2020 bezpečnostní opatření, na jejichž základě byla zrušena většina přímých leteckých spojení s Prahou a cestování bylo zcela utlumeno. Staroměstská radnice, která se za běžných okolností řadí po bok nejnavštěvovanějších turistických cílů, pocítila dopad těchto opatření již v únoru 2020, kdy začala křivka návštěvnosti postupně klesat. Tehdy mj. vydala italská vláda zákaz zahraničních cest pro organizované školní skupiny, které však tradičně v období únor / březen tvoří značnou část klientely Staroměstské radnice. Z bezpečnostních důvodů v průběhu března 2020 byla postupně uzavírána všechna muzea a jim podobné objekty – brány Staroměstské radnice se uzavřely v pátek 13. března 2020.

V souladu s vládními nařízeními a rozvolňováním bezpečnostní situace byl provoz Staroměstské radnice obnoven po téměř dvouměsíční přestávce. Památka se návštěvníkům znovu otevřela 11. května 2020. S pozvolným restartem cestovního ruchu šla ruka v ruce i čísla návštěvnosti objektu. V závěru prvního pololetí dosahovala úrovně cca 20 % loňských výsledků, zároveň se výrazně změnila i skladba příchozích (80 % domácí hosté, 20 % zahraniční turisté).

Ještě před vypuknutím pandemie doplnilo klasický návštěvnický provoz počátkem roku několik akcí. První únorový víkend patřil dvěma tradičním – **Ledová Praha 2020** nabídla snížené vstupné pro rodiny s dětmi a neobvyklý program v podobě rozšířených komentovaných prohlídek s hudebním vystoupením čekal naopak na účastníky **Noci hotelů 2020**.

CELKOVÝ POČET NÁVŠTĚVNÍKŮ STAROMĚSTSKÉ RADNICE DO 30. 6. 2020



Stovky zájemců z řad domácích turistů přilákal **Oživlý středověk v podzemí Staroměstské radnice**, který jsme pořádali v historickém sklepení v polovině února. Během velké akce si hosté mohli na dvou desítkách stanovišť prohlédnout práci profesionálů, kteří se věnují ožívání středověkých řemesel původními metodami. Ty si na místě mohli vyzkoušet i samotní návštěvníci.

Dočasné uzavření provozu v první polovině roku jsme využili k dokončení řady projektů, ze kterých jsme následně těžili po odeznění pandemie a restartování turismu, kdy jsme se zaměřovali na domácí cestovní ruch. Dokončili jsme nový pětidílný cyklus prohlídek pro děti **Radnicí krok za krokem, dům za domem** – během něj se nejmenší návštěvníci postupně seznamují s jednotlivými radničními domy, plní zábavně-vědomostní úkoly a interagují s postavami v historických kostýmech. Velkou obnovou prošla sada **turistických vizitek** Staroměstské radnice – populární suvenýr získal nové grafické provedení a atraktivní fotografie. Zcela novým motivem bylo nahrazeno i **turistické razítko** objektu, které získalo reprezentativní podobu.

Velká pozornost byla věnována i edičním materiálům ke Staroměstské radnici. Oblíbená brožura **Pražský orloj**, kterou si denně ze své návštěvy odnášejí tisíce návštěvníků, vyšla ve druhém vydání – byla doplněna o řadu dalších historických fotografií i poutavých zajímavostí. Z důvodu velké poptávky byl rozšířen i počet mutací, ve kterých je brožura publikována – stávající češtinu a angličtinu doplnila francouzština, španělština a italština. Brožura je i nadále k dispozici zdarma ke vstupence do památky, ostatní zájemci si ji mohou zakoupit v našich turistických informačních centrech. Zcela nového a přepracovaného vydání se dočkal **Průvodce historickými interiéry** Staroměstské radnice. Oproti původnímu vydání byla tato brožura významně rozšířena, text plný zajímavostí je proložen řadou nevsedných fotografií radničních interiérů i jejich historických variant. Reprezentativní publikace, která bude od druhého pololetí 2020 k dispozici za symbolický poplatek ke vstupence do objektu, nabízí velmi komplexní pohled na nejstarší pražskou radnici.



V květnu byl oficiálně odsouhlasen budoucí přesun informačního centra ve Staroměstské radnici do její Křížové chodby namísto výstavní činnosti, která zde doposud byla realizována. Díky přesunu infocentra do nových prostor dojde i k **přemístění všech pokladních míst**, jež byla dosud situována v patrech, do jiného interiéru – stane se jím uprázdněná hala původního infocentra v přízemí. Přichází turisté tak budou o portfolio našich služeb a zboží informováni již při vstupu do budovy, čímž se nabídka námi poskytovaného servisu zcela zpřehlední. Do doby, než nové prostory získají definitivní podobu, funguje od znovuoobnovení provozu v přízemní hale infocentrum s pokladními místy společně.

Organizaci provozu značně pomohlo i rozšíření řad pracovníků na hlavní pracovní poměr. Novou pozicí je **Back Office Manager**, který se v sídle naší organizace věnuje kancelářské činnosti spojené se zajištěním administrativní podpory provozu Staroměstské radnice. Významným počinem v personálně-bezpečnostní oblasti byla realizace **aktivačního workshopu** pro všechny zaměstnance provozu. Důkladné jednodenní školení, které navázalo na kontrolní mystery shopping z roku 2019, se věnovalo problematice zákaznického servisu, představilo moderní trendy v obsluze a prakticky ukázalo, jak zvládnout problematické situace, kterým jsou pracovníci památky každodenně vystavováni.





PRAŽSKÁ VLASTIVĚDA A VZDĚLÁVÁNÍ

PRAŽSKÁ VLASTIVĚDA

Pod tímto názvem nabízíme nejen vycházky po Praze a jejím blízkém okolí, ale do našeho obsáhlého programu jsou zařazeny také přednášky na zajímavá témata. Nezapomínáme samozřejmě ani na děti, které s námi mohou poznat Prahu zábavnou formou. Všechny aktivity vedou zkušení a licencovaní průvodci nebo lektori odborných institucí.

Oddělení Pražské vlastivědy realizovalo během **1. pololetí roku 2020** celkem **130 akcí**, kterých se zúčastnilo **4 509 osob**.

Každý měsíc jsme nabídli populárně naučné vycházky pro naše nejmenší návštěvníky, připravovali jsme se na jubilejní 10. ročník aktivní turistické vycházky nordic – walking, participovali na projektu „Oživlý středověk na Staroměstské radnici“, který byl též součástí programu Pražské vlastivědy, opět jsme spolupracovali se subjekty, mezi které patřila např. Galerie hlavního města Prahy, Obecní dům, Pražský hrad, objekty Židovského muzea a Židovské obce či Strahovská knihovna.

Do programu jsme nově zařadili **prohlídky technických památek – Stará čistírna odpadních vod v Bubenči**.

Mezi nejúspěšnější a nejvíce oblíbené a vyhledávané cykly vycházek patřili Pražské průchody a pasáže, Domovní znamení, Zajímavá zákoutí Nového Města pražského nebo cyklus procházek Románskou Prahou. V rámci programu byla velmi úspěšná komentovaná prohlídka výstavy Portrét v Čechách, pohledem dvou století. Nad rámec programu probíhala příprava projektu Vlastivědných vycházek pro Městskou část Praha 7 a příprava vycházky pro výherce projektu SenSen (Senzační senioři), jehož jsme byli partnery. Do programu byly opět zařazovány tematické přednášky v prostorách přednáškových sálů na Arbesově náměstí.

Od poloviny března jsme se jako většina institucí vypořádávali s dopady, které s sebou přineslo přijaté opatření vlády ČR o pandemii covid-19. Veškeré akce Pražské vlastivědy byly do odvolání zrušeny.

Obnova Pražské vlastivědy proběhla v červnu, za polovičního počtu akcí, na který jsme zvyklí. V tomto turbulentním a nelehkém období jsme se i nadále snažili být s našimi klienty v kontaktu. Na stránce „Vlastivěda na doma“ jsme shromáždili materiál, který byl ve spolupráci s našimi průvodci v průběhu let natočen, a také jsme shromáždili psané reportáže přímo z našich akcí.

PRAŽSKÁ UNIVERZITA PRO KAŽDÉHO

V lednu 2020 proběhlo v Pražské univerzitě pro každého 5 dobíhajících cyklů ze zimního semestru. V únoru začal letní semestr a v něm bylo připraveno 6 cyklů. Bohužel v březnu kvůli nařízení vlády ČR (pandemie covid-19) proběhla jen polovina akcí. Od 12. března byla univerzita pozastavena. Vzhledem k přetrvávajícím opatřením vlády ke zmírnění šíření koronaviru nebyl obnoven žádný z cyklů letního semestru univerzity.

Od 1. června 2020 byl zahájen prodej šesti nových univerzitních cyklů na školní rok 2020-2021. Kromě jiného jsme pro posluchače připravili nadstavbový cyklus Praha matka měst II.

- **témata cyklů: Praha matka měst II, Proměny církevní architektury, Svět módy, Pražští průmyslníci a podnikatelé, Šlechtické rody, Tradice a zvyky aneb Co to vlastně slavíme**

- **počet zapsaných účastníků univerzity na letní semestr 253**

- **počet nabízených kurzů 6**

PRŮVODCOVSKÉ VZDĚLÁVÁNÍ

Pro zájemce o průvodcovskou činnost jsme již tradičně nabídli rekvalifikační akreditované kurzy a to:

- **Rekvalifikační kurz Průvodce Prahou**

- **Rekvalifikační kurz Průvodce Prahou a Průvodce cestovního ruchu**

- **Rekvalifikační kurz Průvodce cestovního ruchu**

V 1. pololetí 2020 byly zahájeny 3 kurzy pro průvodce, z toho 1 kurz profesní kvalifikace PK-65-028-N (Průvodce Prahou) a 1 kurz profesní kvalifikace PK-65-021-N (Průvodce cestovního ruchu), 1 kurz průvodce Židovského muzea. Do kurzů profesní kvalifikace se přihlásilo celkem 16 studentů, do kurzu průvodce Židovského muzea se přihlásilo 26 průvodců.

V důsledku nařízení vlády ČR byly kurzy v **březnu pozastaveny**. Během nouzového stavu (duben – květen) nabídlo studijní oddělení svým klientům možnost e-learningu. Uskutečnilo se **10 e-learningových přednášek pro kurz Průvodce Prahou**.

V 1. pololetí se mělo konat 5 termínů zkoušek profesní kvalifikace Průvodce Prahou, na které bylo přihlášeno 10 posluchačů, uspělo 5 posluchačů. 2 posluchači se ze zkoušky omluvili. Jedna zkouška byla z důvodu vyhlášení nouzového stavu zrušena.

Konaly se 4 zkoušky průvodce ŽMP, kterých se zúčastnilo 46 průvodců, 10 průvodců bylo úspěšných, zrušena byla 1 zkouška z důvodu nouzového stavu o opatření z toho vyplývajících.

Pro průvodce byl 11. 3. 2020 plánován celodenní Seminář na Vyšehradě, kterého se mělo zúčastnit více než 103 průvodců. Seminář byl bohužel zrušen z důvodu zákazu konání akcí nad 100 osob. O tuto akci mělo vážný zájem 252 průvodců.

Speciálních doškolovacích akcí pro průvodce bylo v 1. pololetí 2020 zajištěno 19 a zúčastnilo se jich 321 účastníků, 4 doškolovací akce byly kvůli nouzovému stavu vyhlášenému dne 13. 3. 2020 zrušeny. Aktuálně evidujeme celkem 1 635 průkazů Průvodce Prahou, nově jich bylo vydáno 43 kusů.

Odborná knihovna

Do knihovny bylo v polovině roku 2020 zakoupeno 6 nových knih. Knihovna byla určena kurzistům, průvodcům, zaměstnancům a také všem zájemcům z řad veřejnosti. Obsahovala přibližně 14 000 knih a byla doplňována o nové odborné tituly. Od prosince je knihovna provozována PCT, a.s. Katalog knih byl a je k dispozici na praguecitytourism.cz.



PRAGUE VISITOR PASS

Během roku 2020 s přihlédnutím k aktuální pandemické situaci jsme dokončovali tvorbu a vizuál webové stránky s e-shopem praguevisitorpass.eu, řídicí systém, aplikaci pro Android a iOS a validační aplikaci k akceptaci vstupů u zahrnutých zážitků.

Na jaře se pracovníci PVP zúčastnili celkem 4 on-line školení přímo s dodavateli, a to konkrétně: práci s redakčním systémem webu, prodejními procesy, akceptačními procesy, práci s aplikací. V květnu následně proběhlo fyzické školení na práci s HW, který byl zaměstnancům PVP nainstalován do kanceláří pro potřeby testování.

Web turistické karty je navržený do **9 jazykových mutací** (čeština, angličtina, němčina, španělština, italština, francouzština, ruština, čínština a korejština), veškeré překlady a nasazení jazykových verzí bude dokončeno do února 2021. Editaci webových stránek má ve správě PIS-PCT.

Aplikace, která zároveň slouží i jako identifikátor pro turistickou kartu, **je zcela dokončena a otestována**. V aplikaci si klienti budou moci kartu přímo zakoupit a pomocí QR kódu se aplikací i prokazovat na akceptačních místech a v MHD, dále poslouží jako bezplatný guide, který bude stejně jako web v 9 jazykových mutacích.

Validačním zařízením se rozumí chytrý telefon, ve kterém bude nainstalována akceptační aplikace PVP pro kontrolu uplatnění karty na daném místě. Aplikace umožní zkontrolovat jak fyzickou kartu, tak i naskenovat QR kód.



Akceptační místa jsme rozdělili na tři vlny. V **první vlně** plánujeme zahrnout městské organizace, které bychom chtěli zařadit i do testovacího období. V **druhé vlně** budou zařazeny další městské, státní a církevní instituce, následně oslovíme také soukromé subjekty, které plánujeme zahrnout ve **třetí vlně**.

Zároveň jsme zajistili a připravili smluvní podklady, grafickou podobu podpory obchodní činnosti, modelové chování držitele karty (klienta) a dále nastavili systémy vyúčtování prodeje a akceptací, reklamační řízení a připravili individuální a skupinové nabídky.

V rámci programu Prague Visitor Pass bude zahrnuté MHD na území Prahy a také Airport Express z letiště. Na tarifní radě bude schválen speciální tarif pro kartu PVP. Jedná se o 48h, 72h a 120h jízdné na území hl. m. Prahy.

Společně s profesionální fotografkou jsme připravili **kolekci 40 fotografií** pro tiskoviny a elektronické využití.

Nedílnou součástí propagace jsou také **tiskoviny**, návrhy jsme vytvořili společně s grafickou firmou a Kartografii Praha, a.s.:

- nabídkový leták
- mapa zahrnutých zážitků
- brožura – elektronická verze s detailními informacemi o zážitcích
- propagační billboardy a CLV

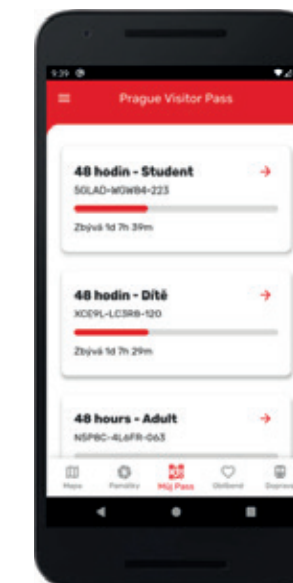
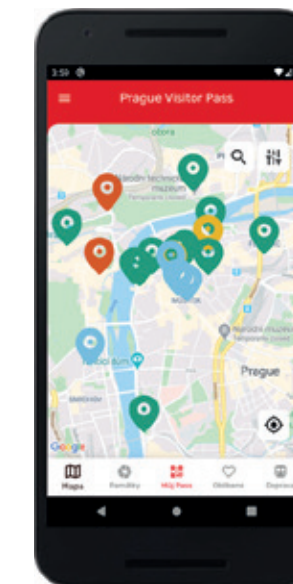
V říjnu 2020 jsme se zúčastnili konference „City Cards Expert Meeting“, kterou každoročně pořádá organizace European Cities Marketing. Tentokrát se vzhledem k pandemické situaci konala konference on-line místo původně plánovaného konání v Lisabonu.

Ve stanoveném termínu do 31.12.2020 nebyl projekt PVP uveden do provozu z důvodu nepřevzetí produktu KUC MHMP od dodavatele OICT k pilotnímu provozu, který musí a dle smlouvy má předcházet ostrému provozu.

Výhledem je testování turistické karty Prague Visitor Pass v reálném prostředí na začátku roku 2021.



VIZUALIZACE APLIKACE PVP



UKÁZKA PROPAGAČNÍCH MATERIÁLŮ



Enjoy
unlimited travel on public transportation including your way from the airport and back.

Explore
unique historical monuments, museums, and galleries.

Save
your time, worries, and money!

Includes a free City map

App
Get the Prague Visitor Pass free mobile app and have your e-Pass in your smartphone!
The app also serves as a guide with all the attractions and useful tips and notifications.
Available for free on Google Play and App Store.

Prague Visitor Pass

Official City Card

Enjoy Explore Save



Prague Visitor Pass

Free admission to 70+ attractions

Free public transport

Free guided tour

Free Mobile App

Edition 2020

Prices

	48h	72h	120h
adult	1 600 CZK	2 300 CZK	3 400 CZK
student	1 120 CZK	1 610 CZK	2 380 CZK
child	800 CZK	1 150 CZK	1 700 CZK

How it works

Buy
Pick the duration of your Prague Visitor Pass. It is available for 48, 72 or 120 hours. We also offer reduced prices for children and students.

Activate
Activate your Pass in one of our selling points or in our free app. You can activate immediately or postpone for a later date.

Enjoy
Enjoy the city to the fullest! Your Pass serves as a public transport ticket and allows you to enter all the attractions.

For more information visit our official tourist information centres, our web site or the Prague Visitor Pass free mobile app.

Where to Buy
Prague Visitor Pass free mobile app
www.praguevisitorspass.eu
Official tourist information centres:
Václav Havel Airport Prague
Terminal 1 – arrival hall, Analičská, Prague 6
Terminal 2 – arrival hall, Schengenská, Prague 6
Old Town Hall, Staroměstské náměstí 1, Prague 1
Na Můstku, Rytířská 12, Prague 1
Prague City Tourism – reception desk, Arbesovo náměstí 4, Prague 5

Contact us
www.praguevisitorspass.eu
@ praguevisitorspass@prague.eu

<p>Explore unique historical monuments, museums, galleries and more!</p> <p>With your Pass you can enter 70+ attractions. From your Pass you can also enjoy unlimited travel on public transportation including your way from the airport and back.</p> <p>Enjoy unlimited travel on public transportation including your way from the airport and back.</p> <p>Remember that your Pass must be activated before you start using it!</p> <p>Get the Prague Visitor Pass free mobile app and have your e-Pass in your smartphone!</p> <p>The app also serves as a guide with all the attractions and useful tips and notifications. Available for free on Google Play and App Store.</p> <p>Download the Prague Visitor Pass app</p> 	<p>Old Town</p> <p>1 Old Town Hall with Astronomical Clock</p> <p>2 Astronomical Clock</p> <p>3 House of Photography</p> <p>4 House at the Stone Bell</p> <p>5 House at the Golden Ring</p> <p>6 Council of the Agnes of Bohemia</p> <p>7 Prague Castle – Astrak</p> <p>8 Old Royal Palace</p> <p>9 St. Vitus Cathedral</p> <p>10 St. George's Basilica</p> <p>11 Convent of the Agnes of Bohemia</p> <p>12 Golden Lane</p> <p>13 Great South Tower of the Cathedral</p> <p>14 Chapel of the Holy Cross</p> <p>15 St. Salvator</p> <p>16 Prague Castle Picture Gallery</p> <p>17 Schwarzenberg Palace</p> <p>18 Staroburg Palace</p> <p>19 Staroburg Palace</p> <p>20 Lesser Town</p> <p>21 Petřín Lookout Tower</p> <p>22 Mirnyy Mass</p> <p>23 Staroburg Observatory</p> <p>24 St. Nicholas Bell Tower</p> <p>25 Lesser Town Bridge Towers</p> <p>26 Czech Museum of Music</p> <p>27 National Technical Museum</p> <p>28 St. Elizabeth's Hospital</p> <p>29 Jewish Quarter</p> <p>30 Jewish Museum</p> <p>31 Robert Guttmann Gallery</p> <p>32 Museum of Decorative Arts in Prague</p> <p>33 Old Town Bridge Towers</p> <p>34 Galeries-Hansfield Palace</p> <p>35 Museum of Decorative Arts in Prague</p> <p>36 Old Jewish Cemetery</p> <p>37 Old-New Synagogue</p> <p>38 Jewish Cemetery</p> <p>39 Old-New Synagogue</p>	<p>Hradčany</p> <p>1 Blue Villa</p> <p>2 St. Elizabeth's Hospital</p> <p>3 St. Elizabeth's Hospital</p> <p>4 St. Elizabeth's Hospital</p> <p>5 St. Elizabeth's Hospital</p> <p>6 St. Elizabeth's Hospital</p> <p>7 St. Elizabeth's Hospital</p> <p>8 St. Elizabeth's Hospital</p> <p>9 St. Elizabeth's Hospital</p> <p>10 St. Elizabeth's Hospital</p> <p>11 St. Elizabeth's Hospital</p> <p>12 St. Elizabeth's Hospital</p> <p>13 St. Elizabeth's Hospital</p> <p>14 St. Elizabeth's Hospital</p> <p>15 St. Elizabeth's Hospital</p> <p>16 St. Elizabeth's Hospital</p> <p>17 St. Elizabeth's Hospital</p> <p>18 St. Elizabeth's Hospital</p> <p>19 St. Elizabeth's Hospital</p> <p>20 St. Elizabeth's Hospital</p> <p>21 St. Elizabeth's Hospital</p> <p>22 St. Elizabeth's Hospital</p> <p>23 St. Elizabeth's Hospital</p> <p>24 St. Elizabeth's Hospital</p> <p>25 St. Elizabeth's Hospital</p> <p>26 St. Elizabeth's Hospital</p> <p>27 St. Elizabeth's Hospital</p> <p>28 St. Elizabeth's Hospital</p> <p>29 St. Elizabeth's Hospital</p> <p>30 St. Elizabeth's Hospital</p> <p>31 St. Elizabeth's Hospital</p> <p>32 St. Elizabeth's Hospital</p> <p>33 St. Elizabeth's Hospital</p> <p>34 St. Elizabeth's Hospital</p> <p>35 St. Elizabeth's Hospital</p> <p>36 St. Elizabeth's Hospital</p> <p>37 St. Elizabeth's Hospital</p> <p>38 St. Elizabeth's Hospital</p> <p>39 St. Elizabeth's Hospital</p> <p>40 St. Elizabeth's Hospital</p> <p>41 St. Elizabeth's Hospital</p> <p>42 St. Elizabeth's Hospital</p> <p>43 St. Elizabeth's Hospital</p> <p>44 St. Elizabeth's Hospital</p> <p>45 St. Elizabeth's Hospital</p> <p>46 St. Elizabeth's Hospital</p> <p>47 St. Elizabeth's Hospital</p> <p>48 St. Elizabeth's Hospital</p> <p>49 St. Elizabeth's Hospital</p> <p>50 St. Elizabeth's Hospital</p>	<p>New Town</p> <p>1 Antonín Dvořák Museum</p> <p>2 National Technical Museum</p> <p>3 National Technical Museum</p> <p>4 National Technical Museum</p> <p>5 National Technical Museum</p> <p>6 National Technical Museum</p> <p>7 National Technical Museum</p> <p>8 National Technical Museum</p> <p>9 National Technical Museum</p> <p>10 National Technical Museum</p> <p>11 National Technical Museum</p> <p>12 National Technical Museum</p> <p>13 National Technical Museum</p> <p>14 National Technical Museum</p> <p>15 National Technical Museum</p> <p>16 National Technical Museum</p> <p>17 National Technical Museum</p> <p>18 National Technical Museum</p> <p>19 National Technical Museum</p> <p>20 National Technical Museum</p> <p>21 National Technical Museum</p> <p>22 National Technical Museum</p> <p>23 National Technical Museum</p> <p>24 National Technical Museum</p> <p>25 National Technical Museum</p> <p>26 National Technical Museum</p> <p>27 National Technical Museum</p> <p>28 National Technical Museum</p> <p>29 National Technical Museum</p> <p>30 National Technical Museum</p> <p>31 National Technical Museum</p> <p>32 National Technical Museum</p> <p>33 National Technical Museum</p> <p>34 National Technical Museum</p> <p>35 National Technical Museum</p> <p>36 National Technical Museum</p> <p>37 National Technical Museum</p> <p>38 National Technical Museum</p> <p>39 National Technical Museum</p> <p>40 National Technical Museum</p> <p>41 National Technical Museum</p> <p>42 National Technical Museum</p> <p>43 National Technical Museum</p> <p>44 National Technical Museum</p> <p>45 National Technical Museum</p> <p>46 National Technical Museum</p> <p>47 National Technical Museum</p> <p>48 National Technical Museum</p> <p>49 National Technical Museum</p> <p>50 National Technical Museum</p>	<p>Prague City Tourism Information Centres</p> <p>Need help with your Pass or finding your way around Prague?</p> <p>Visit one of our official tourist information centres. We offer all kinds of useful information and can arrange a wide variety of high quality tourist services!</p> <p>Where You Can Find Us</p> <p>Václav Havel Airport Prague Terminal 1 – arrival hall, Analičská, Prague 6 Terminal 2 – arrival hall, Schengenská, Prague 6 Old Town Hall Staroměstské náměstí 1, Prague 1 Na Můstku Rytířská 12, Prague 1 Prague City Tourism – reception desk Arbesovo náměstí 4, Prague 5</p> <p>Terms & Conditions</p> <p>The validity and conditions of the Prague Visitor Pass are subject to the terms and conditions of the Prague Visitor Pass. For more information about the Prague Visitor Pass, please read the terms & conditions.</p> <p>Contact us</p> <p># www.praguevisitorspass.eu @ praguevisitorspass@prague.eu</p> <p>Find us</p> <p>f Prague Visitor Pass @ prague_visitor_pass</p>
--	--	---	---	---



HOSPODAŘENÍ PRAŽSKÉ INFORMAČNÍ SLUŽBY V ROCE 2020

HLAVNÍ ČINNOST

Hlavní činností Pražské informační služby byla marketingová komunikace týkající se Prahy jako turistické destinace na domácím i mezinárodním trhu, obchodní rozvoj nové pražské turistické karty Prague Visitor Pass (v hlavní činnosti od 3. 7. 2020), nenadálá výzva v podobě pandemie covid-19 a dále poskytování informací a turistických služeb návštěvníkům Prahy, vzdělávání průvodců i veřejnosti a provoz Staroměstské radnice.

Marketingová komunikace probíhala prostřednictvím různých kanálů, on-line i off-line:

- On-line – prostřednictvím webové stránky Prague.eu ve všech jazykových mutacích a s ní související SEO – search engine optimization, případně on-line displayové a PPC kampaně.

- On-line na sociálních médiích – primárně na Instagramu a Facebooku, dále na Twitteru, Pinterestu a na kanále YouTube. Tato komunikace v roce 2020 i nadále probíhala prostřednictvím vysoutěženého poskytovatele služeb, společnosti Kindred (dříve Nydrle).

- Prostřednictvím e-mailových newsletterů a další e-mailové komunikace, kterou jsme v roce 2020 rozšiřovali o nové typy newsletterů a sdělení.

- Prostřednictvím PR, kam spadá vydávání tiskových zpráv, organizace press tripů a novinářských setkání, osobní či elektronický kontakt s médii, bloggery a influencery, vytváření tiskových podkladů a materiálů a jejich distribuce, vystoupení v médiích, aj.

V roce 2020 mezi naše priority v úvodu roku patřilo především **rozšíření on-line obsahu** o informace týkající se klíčového tématu – čtvrtí obklopujících historické centrum. Vzhledem k našim dlouhodobým prioritám, mezi něž patřilo mj. rozšíření oblasti turistického zájmu na místa mimo Královskou cestu, resp. historické centrum města, bylo nutné významně posílit obsah webových stránek prague.eu a vytvořit kvalitní, vizuálně atraktivní a dynamický obsah o jednotlivých čtvrtích. Důležitá byla **akvizice fotografií a tvorba videoobsahu**. Na nový obsah navazovala i digitální marketingová kampaň představující pražské čtvrti jako nová místa zájmu, a to pro domácí i zahraniční publikum.

Publikační činnost se v roce 2020 soustředila pouze na nutné reedice, nové tituly nebyly vydávány (z důvodu covid-19). O to více jsme se věnovali webové stránce.

Plánovali jsme posílení účasti na veletrzích, odborných konferencích a workshopech, kde je zapotřebí jednak monitorovat poslední trendy a činnost konkurenčních destinací, ale především navazovat a udržovat vztahy s partnery z řad touroperatorů, aerolinií či cestovních kanceláří. Cílem bylo udržovat pravidelný kontakt a pomáhat partnerům především v edukačních aktivitách pořádaných pro jejich zaměstnance. Bohužel kvůli pandemii covid-19 se vše zrealizovat nepodařilo, tak jak jsme si představovali. Stopka přišla v březnu 2020.

Od března byl náš hlavní marketingový úkol v komunikaci se subjekty cestovního ruchu a analýza dopadů současné situace na cestovní ruch. Následně jsme připravili základ a architekturu později v létě velmi úspěšnému projektu „**V Praze jako doma**“.

V oblasti průvodcovských služeb jsme dále rozšiřovali a rozhodně efektivněji nabízeli řadu vycházek pro zahraniční klientelu, a to jak v historickém centru Prahy, tak i mimo něj. Pokračovali jsme i ve vzdělávání průvodců a obměnili akreditovaný kurz pro průvodce s odsouhlasením MŠMT. V době jarní vlny pandemie covid-19 jsme realizovali v on-line prostředí video rozhovory s populárními pražskými průvodci pod názvem „**Průvodce světem průvodců**“. Pokračovali jsme také v nabídce vzdělávacích programů včetně vlastivědných vycházek pro širokou veřejnost. Pražská univerzita plánovala v roce 2020 rozšíření svých kurzů a doškolení průvodců (místa mimo historické centrum). Zde vše s ohledem na situaci covid-19.

V případě objektu Staroměstské radnice jsme zkvalitňovali a rozšiřovali nabídku služeb, které zde poskytujeme, důležitá byla podpora stávajících úspěšných produktů s přidanou hodnotou (mobilní vstupenky, balíčky služeb, unikátní individuální prohlídky, slevové akce apod.). Velkou pozornost jsme věnovali on-line komunikaci a propagaci. Návštěvnost skrze vládní opatření byla velmi nízká, pokud objekt nebyl zcela zavřen, a nepodařilo se nám splnit výnosově naplánovaný rozpočet, propad v tržbách činí cca 80 %.

Ve druhém pololetí jsme navázali na naši práci v prvním pololetí, kdy byl rozvoj pražské turistické karty Prague Visitor Pass ještě ve vedlejší činnosti. Od 3. 7. 2020 je tato činnost v hlavní činnosti, a tak jsme se mohli více soustředit na detaily celého projektu a zároveň v návaznosti na předávané části projektu dodavatelem, jsme doplnili projekt o obsahovou část a zajistili grafickou podobu projektu.

Z finančního pohledu rok 2020 skončil ztrátou ve výši 36 180,6 tis. Kč. Naše celkové náklady byly ve výši 55 317,2 tis. Kč. A celkové výnosy byly ve výši 19 136,6 tis. Kč místo plánovaných 85 300 tis. Kč. Naštěstí se nám podařilo celou ztrátu z hospodářského výsledku pokrýt neinvestičním příspěvkem, takže organizace skončila vyrovnaným hospodářským výsledkem.

DOPLŇKOVÁ ČINNOST

Hospodářský výsledek doplňkové činnosti roku 2020 je ztrátový a to ve výši 3 001,5 tis. Kč.

Tržby jsou ve výši **4 633,5 tis. Kč**. V roce 2020 ještě nedošlo k realizaci turistické karty.

Tržby za prodané zboží jsou 2 824 tis. Kč (MHD jízdenky) a ostatní tržby 1 809,5 tis. Kč se skládají z průvodcovské činnosti – Prague:Guides&Tours, tržeb z našeho e-shopu a prodejů turistických informačních center za merchandisingové předměty a služeb za zprostředkování.

Celková **výše nákladů** je ve výši **7 635 tis. Kč**. Prodané zboží je ve výši 2 808 tis. Kč a ostatní náklady ve výši 366 tis. Kč jsou osobní náklady ve výši 3 608 tis. Kč. Dále služby 701 tis. Kč a odpisy dlouhodobého majetku 152 tis. Kč.

Rozbor hospodaření Pražské informační služby za rok 2020

Hlavní činnost

	v tis. Kč			
	Schv. rozp. 2020	Uprav. rozp. k 31. 12. 2020	Skutečnost k 31. 12. 2020	Skutečnost k 31. 12. 2019
VÝNOSY CELKEM	85 300,00	87 761,64	19 136,6	142 822,7
z toho :	80 000,00	80 000,00	16 237,3	133 025,4
z prodeje služeb	3 000,00	3 000,00	0,0	3 147,5
ostatní výnosy	2 300,00	4 761,64	2 899,3	6 649,8
NÁKLADY CELKEM	106 887,80	169 057,54	55 317,2	138 232,8
z toho vybrané položky				
Spotřebované nákupy - z toho:	6 132,80	10 415,10	1 755,1	7 275,8
spotřeba materiálu	4 932,80	6 817,10	1 107,4	6 280,6
spotřeba energie	1 200,00	3 598,00	647,7	995,2
Služby - z toho:	24 300,00	71 198,20	15 613,5	34 598,5
opravy a udržování	800,00	820,50	653,8	1 194,4
cestovné	900,00	900,00	58,1	921,1
náklady na reprezentaci	250,00	250,00	207,1	237,5
nájemné a služby (nebyt. prost.)	3 500,00	5 300,00	1 651,1	3 280,5
úklid	1 000,00	399,50	364,4	654,5
výkony spojů	700,00	700,00	415,5	900,5
ostraha objektů	1 200,00	883,00	300,3	1 479,4
propagace	10 000,00	48 218,70	7 468,4	16 466,7
Osobní náklady - z toho:	59 200,00	67 709,14	28 111,9	60 708,1
prostředky na platy	28 000,40	33 962,04	17 982,7	34 412,2
ostatní osobní náklady	10 000,00	10 000,00	2 805,6	11 029,1
zákonné soc. pojištění	11 000,00	13 481,50	6 164,6	13 207,3
zák. soc. náklady - FKSP	600,00	600,00	361,3	690,7
Daně a poplatky	350,00	250,00	107,2	470,6
Ostatní náklady - z toho:	2 000,00	4 603,00	4 528,4	7 046,0
sml. pokuty a úroky z prodlení	0,00	0,00	0,0	0,0
jiné pokuty a penále	0,00	0,00	0,0	0,0
manka a škody	0,00	119,50	119,2	1,9
Odpisy dlouhodobého majetku	3 905,00	3 905,00	2 487,4	3 870,8
z dotace hl. m. Prahy	3 905,00	3 905,00	2 487,4	3 870,8
ze stát. dotace a zahraničí	0,00	0,00	0,0	0,0
Drobný dlouhod. majetek	1 000,00	1 000,00	692,6	4 139,0
Daň z příjmů	10 000,00	9 977,10	2 021,0	20 124,0
Hospodářský výsledek	-21 587,8	-81 295,9	-36 180,6	4 589,9
Neinvestiční příspěvek	21 587,8	81 295,9	36 180,6	48 846,1
Státní dotace	0,0	0,0	0,0	0,0
Ostatní	0,0	0,0	0,0	0,0
CELKOVÝ VÝSLEDEK HOSPODAŘENÍ	0,0	0,0	0,0	53 436,0

Doplňková činnost

	v tis. Kč	
	Schválený rozpočet 2020	Skutečnost k 31. 12. 2020
VÝNOSY CELKEM	6 764	4 633,50
NÁKLADY CELKEM	13 705	7 635,00
z toho vybrané položky		
Spotřebované nákupy	230	2 940,80
z toho: spotřeba materiálu	120	77,10
spotřeba energie	110	55,30
prodané zboží	0	2 808
Služby	3 500	701,40
z toho: opravy a udržování	40	35,50
cestovné	50	0,10
nájemné a služby (nebyt. prostory)	650	148,90
úklid	82	55,00
výkony spojů	300	44,80
Osobní náklady - z toho:	9 200	3 607,70
mzdové náklady	6 000	2 491,50
ostatní osobní náklady	700	109,10
zákonné soc. pojištění	2 000	849,90
zák. soc. náklady - FKSP	120	50,00
Daně a poplatky	50	8,80
Ostatní náklady - z toho:	200	160,50
smluvní pokuty a úroky z prodlení	0	0,00
jiné pokuty a penále	0	0,00
manka a škody	0	0,00
Odpisy dlouhodobého majetku	225	151,60
z toho: z budov a staveb	47	30,30
zařízení	178	121,30
Drobný dlouhod. majetek	300	53,60
Daň z příjmů	0	-0,30
HOSPODÁŘSKÝ VÝSLEDEK	-6 941	-3 001,50
(+ zisk, - ztráta)		



CESTOVNÍ RUCH V PRAZE V PRVNÍ POLOVINĚ ROKU 2020

Rok 2020 byl v mnohém bezprecedentní, a to i pro cestovní ruch. Stejně jako v dalších významných turistických destinacích i v Praze jsme byli svědky rapidního úbytku návštěvníků metropole. Během prvního půlroku přivítala pražská hromadná ubytovací zařízení **1 277 895 hostů**. Ti zde strávili **2 932 713 nocí**. Jednalo se o **65%** pokles oproti roku 2019.

V prvním čtvrtletí do Prahy zavítalo celkem **1 145 223 návštěvníků**, kteří zde strávili **2 691 338 nocí**. Meziročně tak návštěvnost poklesla o 24,6 %, počet přenocování o 21,7 %. Za druhé čtvrtletí Prahu navštívilo již pouze **132 672 hostů**, kteří se ubytovali na **241 375 nocí**. V porovnání s loňským rokem se tak jednalo o 94% pokles návštěvnosti a 95% pokles v počtu přenocování.

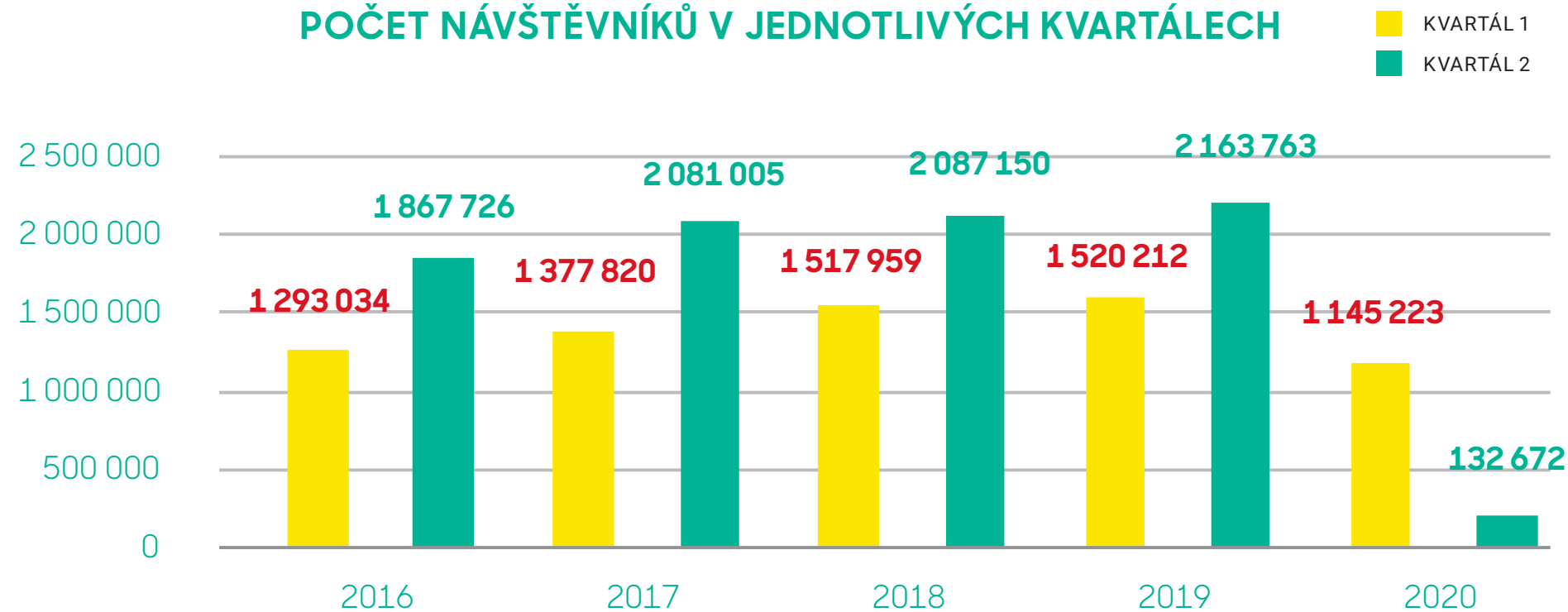
Jedinými měsíci roku 2020, ve kterých evidujeme nárůst hostů v ubytovacích zařízeních, je leden, kdy meziroční přírůstek hostů činil 11 % a únor, kdy hostů bylo meziročně o 4 % více. V následujících měsících se začaly projevit následky pandemie viru co-

vid-19 a meziroční návštěvnost v březnu ostře poklesla (-73 %) a dna dosáhla v dubnu (-99,3 %) a květnu (-97,7 %). V měsíci červnu se podařilo oproti předchozím měsícům propad zmírnit na 84,4 %.

Kvůli restrikcím, které byly uvaleny na příjezdy do ČR ze zahraničí a následnému poklesu počtu zahraničních hostů, došlo ke změně národnostních poměrů návštěvníků. Zatímco několik posledních let se podíl domácích hostů v Praze pohyboval okolo 15 %, zatímco zahraniční hosté stabilně tvořili 85 % návštěvníků, v prvním čtvrtletí roku 2020 se rezidenti ČR podíleli na příjezdovém cestovním ruchu do Prahy **20 %**, v druhém čtvrtletí rovnou **64 %**.

TOP 10 zdrojových zemí v roce 2020 bylo Německo, Rusko, Spojené království, Slovensko, Itálie, Francie, Spojené státy americké, Polsko, Ukrajina a Jižní Korea.

POČET NÁVŠTĚVNÍKŮ V JEDNOTLIVÝCH KVARTÁLECH



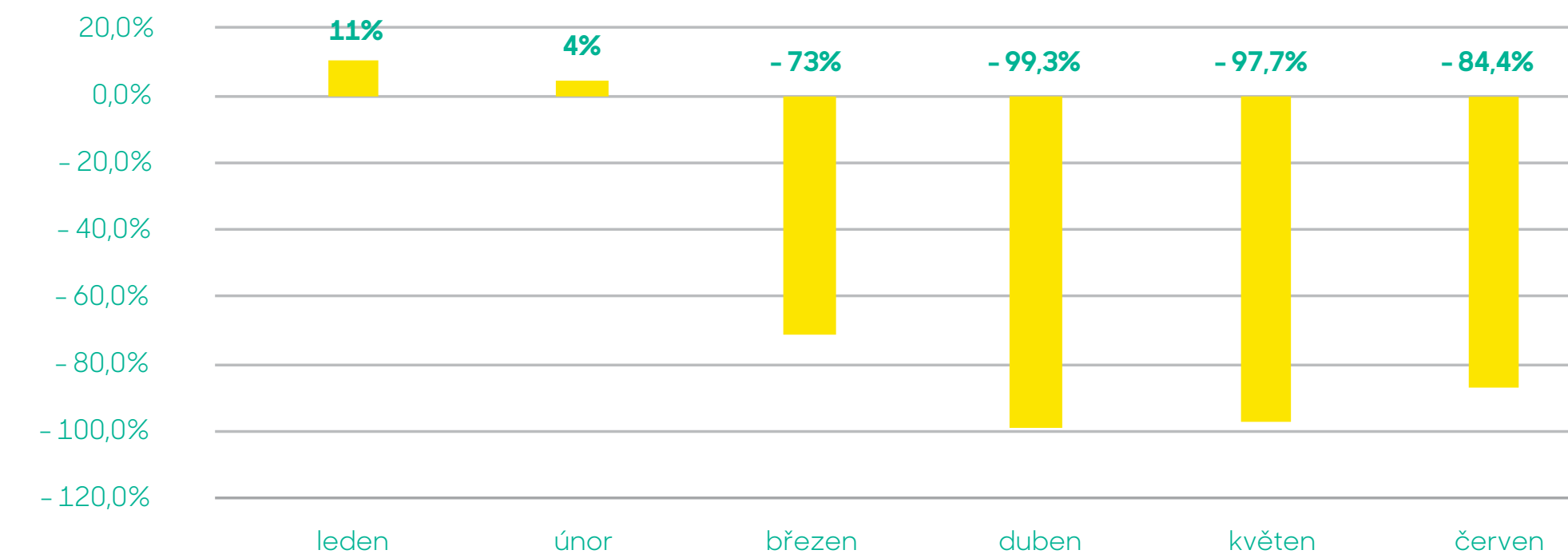
zdroj: Český statistický úřad

TOP 10 ZEMÍ

Země	Hosté celkem	Přenocování celkem	Země	Hosté celkem	Přenocování celkem
Německo	137 778	314 558	Francie	41 102	110 552
Rusko	87 993	314 300	USA	37 610	93 527
Spojené království	87 739	231 591	Polsko	33 967	68 556
Slovensko	56 679	105 330	Ukrajina	33 759	76 230
Itálie	50 260	140 000	Jižní Korea	28 254	52 089

zdroj: Český statistický úřad

NÁVŠTĚVNOST - MEZIROČNÍ ZMĚNA



zdroj: Český statistický úřad



PRA HA
PRA GUE
PRA GA
PRA G



Výroční zpráva 2020
Pražská informační služba
Arbesovo náměstí 70/4, / Praha 5 / 150 00 / CZ
praguecitytourism.com