



**Výroční zpráva
příspěvkové organizace hl. m. Prahy
Pražská informační služba
za rok 2009**



Výroční zpráva
příspěvkové organizace hl. m. Prahy
Pražská informační služba
za rok 2009



OBSAH

STRANA

ÚVODNÍ SLOVO ŘEDITELKY ORGANIZACE	1
ZÁKLADNÍ ÚDAJE O ORGANIZACI	3
PROFIL ORGANIZACE	5
ÚTVAR INFORMACÍ A DOKUMENTACE	6
INFORMAČNÍ A KOMUNIKAČNÍ TECHNOLOGIE	9
ÚTVAR TURISTICKÝCH SLUŽEB	11
ÚTVAR CESTOVNÍHO RUCHU	14
VELETRHY CESTOVNÍHO RUCHU	14
ÚTVAR VLASTIVĚDNÝ	16
PAMÁTKOVÉ OBJEKTY	20
ZÁMECKÝ AREÁL CTĚNICE	20
ÚTVAR PROVOZNÍ	21
ÚTVAR PERSONÁLNÍ A ADMINISTRATIVY	22
VÝHLED DO ROKU 2010	24
ROZBOR HOSPODAŘENÍ	26



ÚVODNÍ SLOVO ŘEDITELKY ORGANIZACE



Pražská informační služba (PIS) zakončila rok 2009 s mnoha zásadními a pozitivními změnami. Ty byly dány především aktivním přístupem nového vedení ke všem dosud opomíjeným problémům. Základem bylo zodpovědné posouzení jednotlivých činností, jež Pražská informační služba jako Magistrátem hl. m. Prahy pověřená organizace realizuje.

Rok 2009 byl neobvykle náročný z hlediska hospodaření. Celosvětové ekonomické problémy a hospodářská krize v České republice se nemohly neprojevit na koncepční práci vedení PIS, zejména při formování kritérií vnitropodnikového hospodaření. Objektivní posouzení vlastních možností spolu s šetřením na správném místě a hledáním nových zdrojů vedly k uspokojivému hospodářskému výsledku, při zachování všech pro město důležitých činností.

Základní úloha Pražské informační služby tedy dotčena nebyla, byly však zefektivněny nejdůležitější činnosti, podpořeny všechny potenciální zdroje příjmů a učiněno vše proto, aby Pražská informační služba plnila co nejlépe úlohu danou zřizovací listinou, tzn. informovat, propagovat, podporovat rozvoj cestovního ruchu, vzdělávat a pomáhat Pražanům.

Zejména role informační je pro podporu cestovního ruchu v Praze velmi důležitá. Z tohoto důvodu se PIS rozhodla zahájit vývoj nového webového portálu, který bude nejen svým designem, ale především využitím nejmodernějších technologií ideálním nástrojem propagace Prahy pro turistickou veřejnost. Tento projekt doprovází i digitalizace všech shromažďovaných informací a příprava jejich následného sdílení.

V současnosti již cca 75% návštěvníků Prahy přijíždí individuálně. Především pro tyto turisty, ale také pro obyvatele Prahy, PIS zmodernizovala informační střediska v centru města, na letišti a na hlavním vlakovém nádraží. Jejich nový vnější design upoutává výraznou barevností i podobou. Na osobní přístup pracovníků, jejich jazykové vybavení a znalosti Prahy byly kladeny po celý rok vysoké nároky.



V roce 2009 se Pražská informační služba, stejně jako celé odvětví incomingu, musela potýkat s výrazným poklesem příjezdového cestovního ruchu (meziroční pokles o cca 10%) i se změnou struktury hostů, zkracováním doby jejich pobytů apod. Čelili jsme tomu několika způsoby. Jednak snahou o zlepšení námi poskytovaných služeb, ale i výraznou propagací Prahy doma i v zahraničí formou účasti na veletrzích cestovního ruchu či spoluprací s médií.

Zabránit negativnímu dopadu poklesu cestovního ruchu na činnost PIS se podařilo také díky tomu, že jsme se rozhodli pro zcela netradiční a zásadní krok. Jako organizace pověřená správou vybraných památkových objektů PIS přijala rozhodnutí svěřit provoz celkem sedmi památek externímu provozovateli za předem stanovený nájem. Několikaměsíční zkušenost tohoto modelu naznačuje, že to bylo rozhodnutí v době hospodářské krize velmi prozíravé. Byla zajištěna ekonomická stabilita PIS garantovanými fixními příjmy bez ohledu na pokles turistiky, a tudíž se PIS mohla více soustředit na hlavní poslání, jehož podstatou je podpora turistického ruchu, vzdělávání průvodců či pražská vlastivěda pro školy, mládež i širší veřejnost.

Největší zátěží tak zůstal v roce 2009 nově otevřený ubytovací a gastronomický komplex v areálu zámku Ctěnice, jehož provoz je finančně velmi náročný a navíc zásadně přesahuje rámec činností i působení naší organizace.

Rok 2009 byl jak pracovně, tak ekonomicky velmi náročný a je zřejmé, že chce-li Praha obstát v konkurenci evropských metropolí, budou požadavky kladené dosud na činnost PIS ještě větší. Právě proto je důležité, abychom co nejdříve dokončili již započaté projekty a soustředili se na další s cílem pozitivně ovlivňovat a prezentovat turistický potenciál Prahy.



Ing. Lucie Ramnebornová
ředitelka



ZÁKLADNÍ ÚDAJE O ORGANIZACI

Název organizace:	Pražská informační služba
Sídlo organizace:	150 00 Praha 5, Arbesovo náměstí 4
Právní forma:	příspěvková organizace
Vznik organizace:	1. 1. 1958
Identifikační číslo:	00064491
Zřizovatel:	MHMP
Telefonní spojení:	+ 420 221 714 300-2
Faxové spojení:	+ 420 222 221 101
Web:	http://www.pis.cz http://www.prague-info.cz
E-mail:	tourinfo@pis.cz
Předmět činností :	specifikován Zřizovací listinou MHMP

KONTAKTY

Ředitelka: **Ing. Lucie Ramnebornová**
Tel: + 420 221 714 300

Ekonomický ředitel: **Ing. Ondřej Homolka**
Tel: + 420 221 714 350

**Ředitelka pro turistický
ruch a odborné činnosti:** **PhDr. Jaroslava Nováková**
Tel.: + 420 221 714 133

ICT ředitel: **Petr Soukup**
Tel.: + 420 221 714 311

Útvar informací a dokumentace Tel.: + 420 221 714 310

Útvar turistických služeb Tel.: + 420 221 714 136

Útvar cestovního ruchu Tel.: + 420 221 714 130

Útvar vlastivědný Tel.: + 420 221 714 159

Útvar ekonomický Tel.: + 420 221 714 334

Útvar provozní Tel.: + 420 221 714 147



Výroční zpráva
příspěvkové organizace hl. m. Prahy
Pražská informační služba
za rok 2009



PROFIL ORGANIZACE

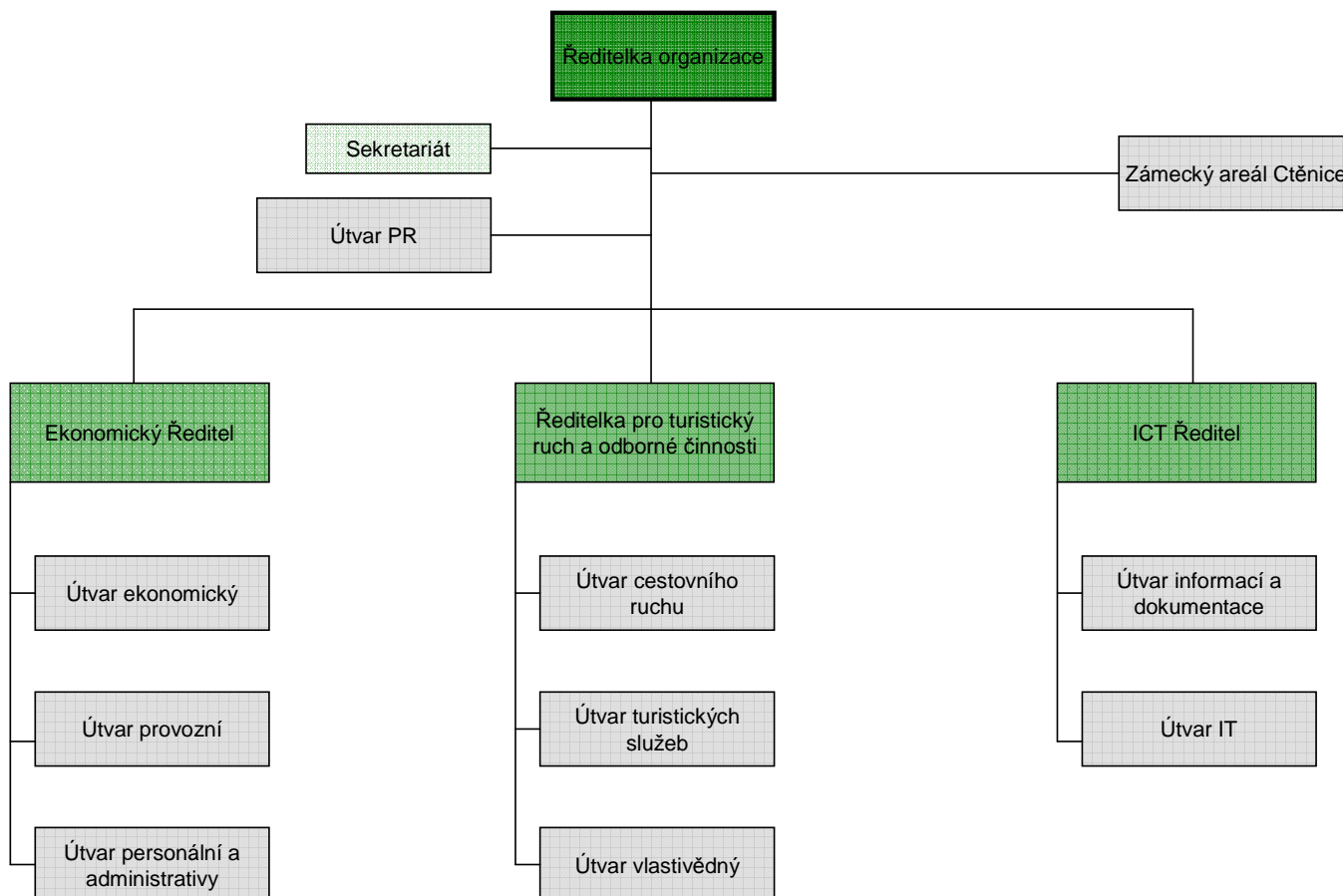
Pražská informační služba

je příspěvková organizace HMP. Hlavními úkoly jsou propagovat Prahu doma i v zahraničí, seznamovat domácí i zahraniční zájemce s pražskými památkami, kulturou a historií, shromažďovat a poskytovat kvalitní, objektivní a úplné informace o Praze, poskytovat služby pro Pražany i návštěvníky Prahy v oblasti osvětové a vzdělávací (Prahy znalectví), kultury a cestovního ruchu.

Podle druhu činností se organizace dělí na útvary:

- Útvar informací a dokumentace
- Útvar IT
- Útvar turistických služeb
- Útvar vlastivědný
- Útvar cestovního ruchu
- Útvar personální a administrativy
- Útvar PR
- Útvar provozní
- Útvar ekonomický
- Zámecký areál Ctěnice

ZÁKLADNÍ SCHÉMA ORGANIZACE





ÚTVAR INFORMACÍ A DOKUMENTACE (ÚID)

Úvar informací a dokumentace patří mezi pracoviště s nejdélejší historií v rámci Pražské informační služby. Vznikl již v roce 1947 podle vzoru tehdejší francouzské informační služby "S'il vous plait" a v roce 1958 byl začleněn do nově vzniklé Pražské informační služby.

Hlavním úkolem tohoto útvaru je shromažďovat a poskytovat objektivní a aktuální informace české i zahraniční veřejnosti. V posledních letech se výrazně mění způsob jejich poskytování – zatímco dříve se informace poskytovaly pouze prostřednictvím telefonního call-centra, popř. poštou, dnes veřejnost upřednostňuje vyhledávání informací na internetu. ÚID se tomuto trendu přizpůsobuje změnou metodiky svých činností.

DOKUMENTACE

Pracovníci útvaru vytvářejí, průběžně aktualizují a doplňují rozsáhlé informační databáze týkající se zejména Prahy. Hlavní důraz je kladen na pražskou kulturu, památky, turismus, praktické a všeobecné faktografické informace.

Tyto unikátní databáze jsou zdrojem pro:

- poskytování telefonních informací
- poskytování písemných informací
- poskytování informací osobně v turistických informačních centrech PIS i v partnerských střediscích mimo PIS
- přípravování pokladů pro vydávání turistických informačních brožur ve spolupráci s MHMP
- internetové stránky PIS

TELEFONNÍ INFORMACE (CALL CENTRUM)

Výrazné změny související se stále větší dostupností moderních informačních technologií se dotkly zejména pracoviště telefonních informací. Zájem o tuto službu postupně pozvolna klesá. V průběhu roku 2009 jsme na tuto skutečnost zareagovali zkrácením provozní doby, snížením personálu a tím i personálních nákladů.

V r. 2009 se na call-centrum obrátilo cca 17 200 tazatelů převážně z Prahy a ČR. Dotazy ze zahraničí představují zhruba 10%. Výraznější úbytek dotazů oproti minulým letům je dán především již zmíněným odklonem veřejnosti od vyhledávání informací po telefonu k internetu.

Telefonní informace jsou v provozu na tel.: + 420 221 714 444 po – pá 9.00 -17.00. Pracovníci call-centra zodpovídají dotazy také v angličtině a v němčině.





PÍSEMNÉ ODDĚLENÍ

Odpovídá na dotazy tazatelů, převážně budoucích turistů ze zahraničí. Pro mnohé korespondenty je toto pracoviště prvním kontaktem s Prahou, resp. s Českou republikou. V r. 2009 se na písemné oddělení obrátilo 3 875 tazatelů, z toho 3 046 ze zahraničí. Převážná většina 99% komunikuje e-mailem.

TURISTICKÉ INFORMAČNÍ BROŽURY

Již od r. 1996 se písemné oddělení ve spolupráci s OKP podílí na výrobě turistických informačních materiálů, které MHMP vydává. V r. 2009 PIS připravila do tisku brožury Plán města, Památky a kultura, Doprava, Ubytování, Praha pro děti, Praha odpočinková, Agent Manual, Praha cyklistická, Praha za hranicemi památkové rezervace, Pražské podzemí a 4 x Pražský kulturní čtvrtletník. Tyto brožury slouží mj. pro propagaci Prahy na zahraničních i tuzemských veletrzích cestovního ruchu. V Praze jsou k dispozici v turistických informačních centrech či v pražském metru, jsou distribuovány na česká kulturní centra v zahraničí a na velvyslanectví České republiky po celém světě.

PŘEHLED KULTURNÍCH POŘADŮ V PRAZE – MĚSÍČNÍK

Nejstarší kulturní periodikum v Praze vychází již od r. 1953 (pod hlavičkou PIS od r. 1958). Svým čtenářům nabízí ucelenou nabídku pražské kultury – programy divadel, kin, koncertů, kulturních středisek a klubů, zahraničních kulturních středisek, nabídku muzeí, galerií a pořadů pro děti. Na rozdíl od konkurenčních periodik měsíčník přináší zajímavé rozhovory a zasvěcené úvodníky od renomovaných autorů. Cena měsíčníku je 29 Kč.

Celkový náklad měsíčníku v r. 2009 byl 152 326 ks, průměrný měsíční náklad je tak cca 12 700 ks. Navzdory konkurenčnímu tlaku zejména ze strany internetu se PIS daří udržet poměrně vysoký počet stálých předplatitelů (přes 3 000). Tento počet, stejně jako náklad časopisu, se však v porovnání s minulými roky mírně snižuje.

Elektronická verze časopisu, průběžně aktualizovaná, je k dispozici na webových stránkách PIS, včetně výběru pořadů zajímavých pro zahraniční návštěvníky v anglické a německé mutaci.

Za velkou čest považujeme skutečnost, že náš měsíčník odebírá i kambodžský král Norodom Sihamoni, který během své návštěvy ČR v r. 2006 obdržel od primátora hl. m. Prahy dárkový certifikát na odběr časopisu po dobu deseti let.

Obálka měsíčníku Přehled kulturních pořadů v Praze





POSKYTOVÁNÍ DATABÁZÍ VNĚJŠÍM SUBJEKTŮM

Díky poskytování informačních databází ÚID vnějším subjektům, zejména některým informačním centrům městských částí a informačním centrům agentury CzechTourism, je zajišťována kvalitní informovanost návštěvníků i obyvatel Prahy.

Od října 2009 je poskytována informační databáze také informačnímu kontaktnímu centru MHMP, jehož pracovníky jsme vyškolili v práci s databázemi.

INTERNETOVÉ STRÁNKY

Dosavadní internetové stránky www.pis.cz slouží české i zahraniční veřejnosti již od r. 1995. Jsou k dispozici v šesti jazykových mutacích a přinášejí objektivní a denně doplňované a aktualizované informace o Praze (kultura, památky, turismus, pražský adresář, praktické informace) a okrajově i o České republice a informace všeobecné.

Webové stránky jsou vysoce navštěvované, jak dokládá statistika:

Statistika návštěvnosti stránek www.pis.cz

počet zhlédnutí za rok – 5 417 000

počet zhlédnutí za měsíc (průměr) – 451 500

počet zhlédnutí za den (průměr) – 14 840

denní počet návštěv (průměr) – 4 500

Personální ukazatele

K 1. 1. 2009 ÚID zaměstnávalo 22 pracovníků. Díky výraznému zefektivnění činností a částečnému omezení provozu telefonních informací byl stav zaměstnanců snížen o osm.

Ve druhé polovině r. 2009 útvar intenzivně pracoval na přípravě nového webového portálu hl. m. Prahy.





INFORMAČNÍ A KOMUNIKAČNÍ TECHNOLOGIE

WWW.PRAGUEWELCOME.CZ

Pražská informační služba započala projekt nového webového turistického portálu www.praguewelcome.cz jako oficiálního komunikačního a prodejního kanálu města Prahy pro zahraniční i tuzemskou turistiku s cílem podpořit rozvoj cestovního ruchu v hlavním městě a potenciálně v České republice. Nový portál splňuje všechny podmínky moderního, plně uživatelsky přístupného webového portálu, obsahujícího sociální síť. Portál umožňuje jednoduché napojení na webové rozhraní MHMP, a tím pomůže docílit sjednocení všech používaných systémů. Informace jsou publikovány automaticky za pomoci napojení na databáze PIS.

CÍLE PROJEKTU

- propagace hl. m. Prahy
- podpora cestovního ruchu, zvláště v období ekonomické krize a podstatného poklesu cestovního ruchu o cca 10% s cílem stabilizovat odliv turistů z Prahy
- prodloužit pobyt návštěvníků Prahy nejméně na 4 dny (ze současných průměrných 2,5)
- zvýšit návratnost a výtěžnost turistů – opakované návštěvy a zvýšená míra čerpání služeb na území hlavního města
- vytvořit jednotný standard elektronické komunikace turismu v Praze oficiálním portálem

INOVACE APLIKACÍ

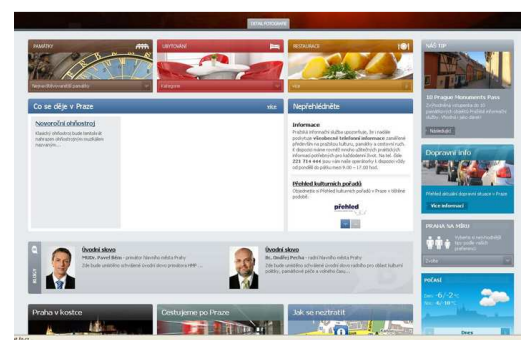
- mapové systémy
- památky Prahy
- památky ČR
- kaleidoskop
- adresář subjektů
- kalendář akcí

PŘIPRAVOVANÉ ONLINE PRODEJNÍ KANÁLY PRO

- hotely
- vstupenky
- okružní jízdy
- vycházky a průvodce
- další služby

VYTVORENÍ SEKCE B2B PRO CÍLOVÉ SKUPINY

- tour operátoři
- cestovní kanceláře
- média, asociace atd.





PROJEKT JEDNOTNÉ ICT SÍTĚ

Pražská informační služba sjednotila roztržštěné telekomunikační i internetové technologie pod jednoho poskytovatele. Tím se zajistilo nejen technologické zjednodušení, ale i výrazná úspora za provozní výdaje. V oblasti mobilních telefonů došlo k téměř 70% úspoře nákladů vynaložených v roce 2008.

PRODEJNÍ SYSTÉM

V roce 2009 proběhla analýza současného prodejního systému využívaného na turistických informačních centrech za účelem zefektivnění prodeje a archivace dat, která vyústí v implementaci nového renomovaného prodejního systému.

DATABÁZE

V roce 2009 byl nahrazen starý databázový systém za nový. Systém slouží nejen jako publikační podpora, ale i jako nástroj pro jednoduché vyhledávání v turistických informačních centrech.

SERVERY A KLIENTSKÉ STANICE

V r. 2009 byla započata systematická obměna serverů a klientských stanic s ohledem na moderní informační technologie a na neustálé zvyšování nároků na HW.

ŠKOLENÍ ZAMĚSTNANCŮ

Interaktivními metodami výuky proběhlo plánované školení nového systému editace webového portálu novým poskytovatelem.

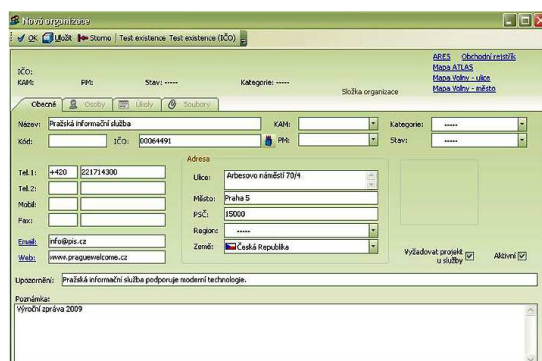
ELEKTRONICKÁ POŠTA A ZABEZPEČENÍ LAN

Technologická příprava migrace poštovního serveru na novou verzi aplikace. PIS zakoupila nové HW a SW technologie zohledňující nové požadavky v oblasti zabezpečení počítačových sítí.

TONERY A CARTRIDGE

PIS podporuje ekologickou likvidaci tonerů a náplní.

Pražská informační služba podporuje moderní technologie





ÚTVAR TURISTICKÝCH SLUŽEB (ÚTS)

Útvar turistických služeb plní jednu z nejdůležitějších rolí Pražské informační služby, kterou je poskytování informací pro zahraniční i domácí návštěvníky Prahy. V roce 2009 zajišťoval provoz pěti turistických informačních center (TIC). Z toho dvě byla otevřena nepřetržitě 365 dní, a to TIC ve Staroměstské radnici a na Letišti Praha-Ruzyně.

ÚTS zajišťoval v roce 2009 provoz těchto turistických informačních center:

- Staroměstské náměstí, v prostorách Staroměstské radnice, otevřeno denně
- Rytířská 31, Praha 1, otevřeno denně
- hala Hlavního nádraží, otevřeno denně
- Letiště Praha-Ruzyně, tranzitní oblast Terminálu 2 (přiletý ze zemí schengenského prostoru), otevřeno denně
- Malostranská mostecká věž, otevřeno v turistické sezóně (duben-říjen) denně, v listopadu vždy v pátek a v sobotu. V mimo sezónním období, kdy je Malostranská mostecká věž zpřístupněna pouze jako památkový objekt, jsou zde pravidelně doplňovány informační materiály. Dotazy jsou zodpovídány na nejbližším TIC Staroměstská radnice.

Meziroční pokles cestovního ruchu v Praze cca o 10% se v roce 2009 projevil i snížením návštěvnosti informačních pultů turistických informačních center, a to konkrétně u TIC ve Staroměstské radnici. Viz níže přehled návštěvnosti jednotlivých TIC v roce 2009 a srovnání s rokem předcházejícím.

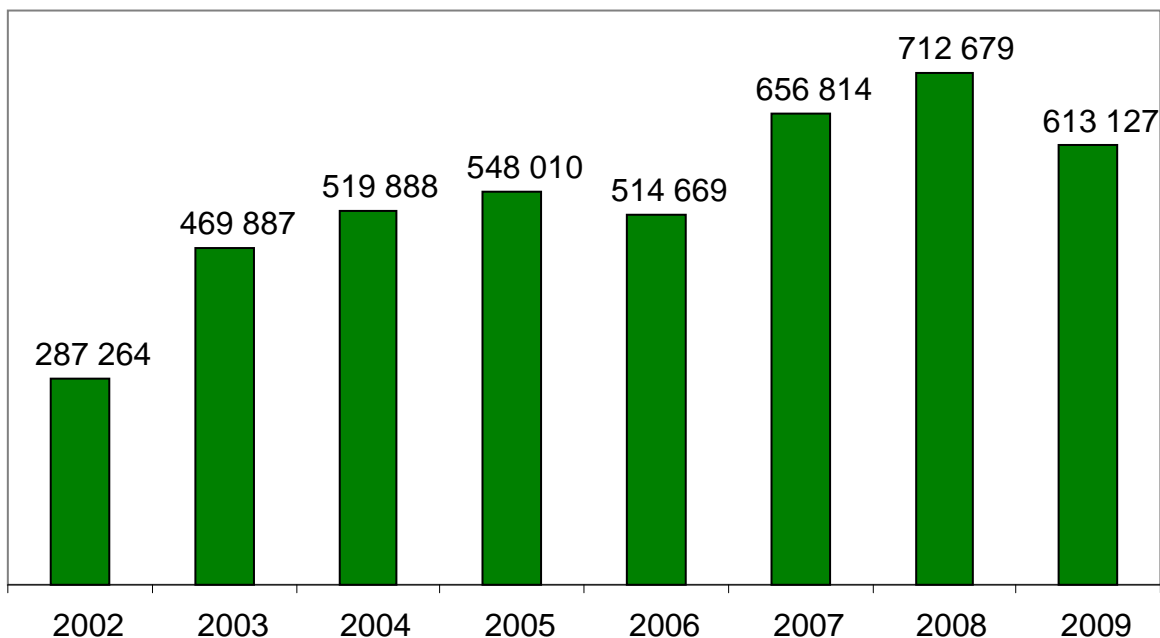
Turistické informační centrum	počet zodpovězených dotazů rok 2009	počet zodpovězených dotazů rok 2008
Staroměstská radnice	204 107	389 826
Rytířská 31	166 463	146 607
Hlavní nádraží	90 176	89 245
Malostranská mostecká věž	112 304	82 304
Letiště Praha-Ruzyně	40 077	4 697 (v provozu od 20.11.2008)

Nově otevřené TIC na Letišti Praha-Ruzyně





Počet zodpovězených dotazů v TIC v letech 2002 – 2009



Uvedené počty zobrazují pouze přehled zodpovězených dotazů. Návštěvnost TIC byla ovšem mnohem vyšší - ne každý turista vznesl dotaz, postačí informační stojany a brožury. Bohužel do roku 2009 nebylo technicky možné zajistit sčítání všech návštěvníků TIC. V roce 2010 plánuje PIS ve spolupráci s CzechTourismem účast v pilotním projektu ROP z fondů EU, který se týká monitoringu návštěvníků - umístění automatických počítadel návštěvníků.

Pražská informační služba je se svými turistickými informačními centry (s výjimkou TIC Letiště) členem Asociace turistických informačních center (A.T.I.C.) s platným certifikátem označení „i“ pro rok 2009 i pro rok nadcházející. Certifikát označuje splnění nároků na kvalitu poskytovaných služeb.



Z deseti nominovaných TIC získalo titul „Image a Profi Informační centrum 2009“ pro kraj Praha TIC Malostranská mostecká věž. Organizátorem celorepublikové soutěže bylo Vydavatelství Vltava-Labe-Press, a s. společně s Asociací turistických informačních center (A.T.I.C.) ČR.

TIC v Rytířské 31, Praha 1





V ÚTS bylo v roce 2009 aktivně zaměstnáno 16 pracovníků. Z důvodu flexibilního vykrytí celé otvírací doby a v závislosti na turistické sezóně i návštěvnosti v jednotlivých dnech, zejména pak z důvodů minimalizace provozních nákladů, zaměstnával ÚTS také externí pracovníky, tzv. hostesky a hostese. Většinou se jednalo o studenty VŠ s velmi dobrou orientací a topografickými znalostmi Prahy, kteří jsou schopni podávat plnohodnotné informace, obdobně jako kmenoví zaměstnanci. Všichni informátoři hovoří velmi dobře anglicky, popř. dalšími světovými jazyky.

V TIC jsou poskytovány ucelené, objektivní a denně aktualizované informace o Praze (kultura, cestovní ruch, orientace po městě, doprava, ubytování a stravování, obchod a služby, příroda, sport, důležité adresy, aj.). Dále pak základní turistické informace o České republice (památky, hrady a zámky, muzea, doprava po ČR, aj.). Pracovníci TIC současně asistují turistům v případě okradení, pomáhají při zařizování dokladů, přijímají podněty návštěvníků Prahy, stížnosti např. na předražené jízdné vozů taxi apod.

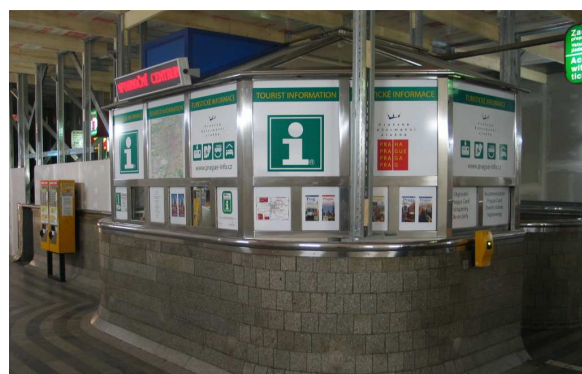
TIC nabízejí doplnkově také další služby. Zájemci zde mohou mj. získat vstupenky na kulturní akce, okružní jízdy Prahou a výlety z města, slevovou kartu Prague Card, vypůjčit si GSP navigaci v anglickém jazyce nebo zajistit ubytování. K dispozici je zdarma velké množství informačních materiálů, mapy centra města, letáky kulturního charakteru a další informativní brožury o Praze v sedmi jazykových mutacích.

V dubnu 2009 proběhlo v prostorách informačních center Rytířská, Staroměstská radnice a Malostranská mostecká věž natáčení jednoho z dílů dokumentu České televize (Centrum vzdělávacích pořadů) Služby v našich službách. Tento projekt byl vytvořen ve spolupráci s odborem cestovního ruchu Ministerstva pro místní rozvoj ČR a Pražská informační služba byla vybrána díky kvalitě a vzorovému fungování svých TIC.

MODERNIZACE TIC

Ve 4. čtvrtletí roku 2009 došlo k již zmíněné modernizaci vybavení a revitalizaci turistických informačních center PIS. Mimo jiné zde byly instalovány světelné textové LED panely, na kterých se návštěvníkům metropole zobrazuje informační text v češtině a angličtině, popř. v dalších jazycích. Panely jsou v provozu i mimo otvírací dobu, obvykle v rozsahu 7.00 - 22.00 hod.

TIC Hlavní nádraží – nový design





ÚTVAR CESTOVNÍHO RUCHU (ÚCR)

Rok 2009, jak již bylo řečeno v úvodu, byl v oblasti cestovního ruchu velmi náročný. Příjezdový turistický ruch byl v Praze poznamenán významným meziročním poklesem o cca 10%, snížily se příjezdy turistů, zkrátila se délka jejich pobytů a změnila se také struktura klientely. Turisté méně utrácejí a jsou náročnější v posuzování kvality poskytovaných služeb.

ÚCR se ve své činnosti zabývá turistickým ruchem jak v praktické, tak i teoretické rovině. Poskytuje služby cizojazyčných průvodců, překladatelů, tlumočnicků i hostesek, organizuje jazykové zkoušky, doplňkově zajišťuje ubytování a další incomingové služby.

ÚCR také zabezpečuje propagaci Prahy v oblasti cestovního ruchu v úzké spolupráci s OKP MHMP. Mezi významné činnosti ÚCR patří prezentace Prahy na veletrzích, propagační práce vůči domácím a zahraničním médiím cestovního ruchu, tour operátorům apod.

DISPEČINK PRŮVODCŮ – pracoviště Staroměstská radnice

V roce 2009 zajistil dispečink průvodců celkem 1 003 akce. První pololetí roku 2009 bylo výrazně vytiženo předsednictvím České republiky v EU. Již tradičně zajišťovala PIS také průvodcovský doprovod pro hosty primátora hl. m. Prahy a jednotlivé odbory Magistrátu. Celkově bylo na akcích zajištěných dispečinkem průvodců 13 268 osob, nejvytiženější byli průvodci v angličtině, němčině, ruštině a v románských jazycích.

ODDĚLENÍ PŘEKLADŮ, TLUMOČENÍ A HOSTESEK

Sekce překladů zpracovala v roce 2009 celkem 612 objednávek svých zákazníků. Oproti předcházejícímu roku došlo k nárůstu cca o 20%. Jednou z nejvýznamnějších činností byly překlady a korektury pro turistické informační brožury, které PIS připravuje ve spolupráci s MHMP.

VELETRHY CESTOVNÍHO RUCHU

V roce 2009 se PIS podílela na propagaci Prahy v rámci 12 zahraničních veletrhů cestovního ruchu, které byly na základě schválení Radou HMP organizovány ve spolupráci odborem OKP MHMP. Vhodně jazykově vybavení pracovníci PIS zajišťovali obsluhu výstavního stánku Prahy, zejména poskytovali informace o Praze a službách cestovního ruchu jak pro potenciální návštěvníky, tak i pro odbornou veřejnost.

Pražská informační služba je členem ECM (European Cities Marketing), Stars of Central Europe a CEE (Central European Experience). Tato účast je další vynikající platformou pro prezentaci Prahy na evropských a mimoevropských trzích. Zejména společná propagace měst střední Evropy na trzích USA a Asie skýtá Praze mnohem větší šance s poměrně malými náklady.

Účast Prahy na veletrhu cestovního ruchu v rámci stánku České republiky – CzechTourism





Veletrhy zajištěné v rámci spolupráce s CzechTourismem, kde byla Praha představena v kontextu České republiky, většinou sektorem 6 m².

NÁZEV VELETRHU	TERMÍN KONÁNÍ 2009	POČET VYSTAVOVATELŮ	POČET NÁVŠTĚVNÍKŮ
FITUR Madrid	28.1. – 1.2.	12 312	221 460
BIT Miláno	19.2. – 22.2.	5 200	152 800
REISEN Essen	25.2. – 1.3.	650	113 600
ITB Berlin	11.3. – 15.3.	11 098	178 971
MAP Paříž	19.3. – 22.3.	1 806	109 211
IMEX Frankfurt	26.5. – 28.5.	3 500	5 100
ITE Lugano	28.10. – 1.11.	300	80 000
EITBM Barcelona	1.12. – 3.12.	2 700	pouze odborná veřejnost

Veletrhy zastoupené velkým reprezentativním stánkem Prahy v podobě Karlova mostu či Staroměstského náměstí s orlojem o rozloze 49 m². O účasti rozhodla Rada HMP.

NÁZEV VELETRHU	TERMÍN KONÁNÍ 2009	POČET VYSTAVOVATELŮ	POČET NÁVŠTĚVNÍKŮ
VACANCES Brusel	6.2. – 9.2.	1 002	106 000
INWETEX Petrohrad	14.10. – 16.10.	430	37 000
ITF Taipei Taiwan	30.10. – 2.11.	809	210 752
WTM Londýn	9.11. – 12.11.	5 300	52 000 pouze odborná veřejnost

Stánek Prahy zobrazující Karlův most s přímým vstupem přenosu web kamerou z Karlova mostu





ÚTVAR VLASTIVĚDNÝ (ÚVL)

Pražská informační služba zajišťovala v roce 2009 významné služby také pro pražskou veřejnost. Osvětová a vzdělávací činnost patří k jednomu z hlavních úkolů PIS, jimiž je pověřen vlastivědný útvar.

VLASTIVĚDNÉ VYCHÁZKY

Pražská vlastivěda je název pro pořádání vlastivědných vycházek či přednášek a také pro zprostředkování průvodcovských služeb po Praze v českém jazyce. Tyto akce jsou oblíbeným cílem Pražanů i domácích návštěvníků Prahy v průběhu celého roku a mají dlouholetou tradici.

PROGRAM PRAŽSKÁ VLASTIVĚDA

V roce 2009 byl zaměřen nejen na historické centrum Prahy, ale také na zajímavé lokality v okrajových částech i v blízkém okolí hlavního města. Tradičně byly realizovány prohlídky významných historických objektů, např. Národního divadla, Stavovského divadla, Státní opery, Rudolfinu, NKP Vyšehrad a dalších. Útvar zajišťoval průvodcovské služby během velmi oblíbených Dnů otevřených dveří v Poslanecké sněmovně ČR, Primátorské rezidenci či v Senátu ČR.

DNY OTEVŘENÝCH DVEŘÍ	MĚSÍC	POČET AKCÍ	NÁVŠTĚVNOST
Parlament ČR	květen	10	1 800
Parlament ČR	říjen	10	1 720
Novoměstská radnice	červen - srpen	5	160

Vlastivědný útvar také spolupracoval s pražskými městskými částmi na přípravě Dnů evropského kulturního dědictví. V roce 2009 bylo zajištěno celkem 11 akcí pro Prahu 5 a Prahu 8.

OBJEKT	POČET NÁVŠTĚVNÍKŮ
Národní divadlo	2 480
Stavovské divadlo	150
Rudolfinum	918
Státní opera	597
CELKEM	4 145

Doškolování průvodců - praktický výklad





Na programovaných či objednaných vycházkách, akcích pro instituce hlavního města Prahy a speciálních programech, které oddělení vycházek ÚVL zajišťuje, spolupracovalo celkem 30 externích průvodců a lektorů.

Během roku 2009 PIS zajistila průvodcovské služby pro 777 akcí s celkovou účastí 31 496 návštěvníků.

PRAŽSKÁ VLASTIVĚDA	POČET AKCÍ	NÁVŠTĚVNOST
leden	35	1 283
únor	33	1 339
březen	38	1 676
duben	34	1 221
květen	42	1 366
červen	37	988
červenec	30	1 062
srpen	28	907
září	30	1 002
říjen	37	1 185
listopad	32	1 448
prosinec	33	952
CELKEM	409	14 429

OBJEDNANÉ AKCE	POČET AKCÍ	NÁVŠTĚVNOST
leden	4	180
únor	5	225
březen	7	315
duben	8	360
květen	27	1 215
červen	28	1 260
červenec	5	225
srpen	10	450
září	48	2 160
říjen	24	1 080
listopad	10	450
prosinec	9	405
CELKEM	169	7 605

Jeden z nejnavštěvovanějších objektů v rámci akcí
Pražské vlastivědy





V roce 2009 byl také zkušebně zahájen projekt cizojazyčných specializovaných vycházek v angličtině se záměrem zprostředkovat například školám s jazykovým vzděláváním či v Praze usazeným cizincům možnost návštěvy významných historických objektů s odbornými lektory. První zkušenosti jsou velmi pozitivní a ÚVL bude v projektu pokračovat i v roce 2010.

VZDĚLÁVACÍ CYKLUS PRAŽSKÁ UNIVERZITA PRO KAŽDÉHO

Nachází stále nové zájemce nejen z řad Pražanů. Velmi často se ho zúčastňují i mimopražští posluchači. V roce 2009 byl pro velký zájem opakován cyklus „Praha v toku dějin“ a zároveň bylo nabídnuto několik nových témat. Nejprve to byl cyklus „Čtvrti za hranicemi historické Prahy“, později nový program pod názvem „Středověk kolem nás“. Přednášky a vycházky v rámci Pražské univerzity pro každého realizuje celkem 25 externích lektorů. V roce 2009 bylo pro Pražskou univerzitu uspořádáno 174 akcí, kterých se zúčastnilo celkem 884 zájemců.

PRAŽSKÁ UNIVERZITA PRO KAŽDÉHO	POČET ÚČASTNÍKŮ	POČET AKCÍ
leden - červen 2009	461	114
září – prosinec 2009	423	60
CELKEM	884	174

KNIHOVNA PIS

Knihovna Pražské informační služby vlastní řadu unikátních publikací, zaměřených především na pragensia, historii a umění a dále řadu knih encyklopedického charakteru. Knihovnu využívají posluchači a lektori průvodcovských kurzů, odborní pracovníci i průvodci spolupracující s PIS. Dále slouží pro interní potřeby zaměstnanců PIS, především pro informační a vlastivědný útvar.

Karlův most – oblíbený cíl projektu
Pražská univerzita pro každého





STUDIJNÍ ODDĚLENÍ

Studijní oddělení Pražské informační služby organizuje kurzy pro průvodce cestovního ruchu se zaměřením na Prahu. Kurz je akreditován MŠMT jako rekvalifikační. Po složení zkoušky absolventi obdrží osvědčení s celostátní platností. V kurzech posluchači získávají znalosti z oblasti historie a dějin umění, seznámí se s bohatou faktografií Prahy, s turistickými trasami a nejvýznamnějšími památkami, naučí se pražskou topografií. V roce 2009 PIS uspořádala 8 kurzů, kterých se zúčastnilo 215 posluchačů. Dále byly uskutečněny 3 jazykové kurzy pro průvodce v angličtině a francouzštině, které navštěvovalo 41 posluchačů.

Jednou z nejdůležitějších aktivit ÚVL je doškolování průvodců. Pražská informační služba je totiž jedinou organizací, která v Praze nabízí celoživotní vzdělávání průvodců působících v oblasti cestovního ruchu. Díky tomu je průvodcům s kvalifikací „Průvodce Prahou“ zprostředkována možnost pravidelného doplňování znalostí, aktualizace informací z oblasti pražské kultury a novinek z cestovního ruchu. Oddělení doškolování průvodců ÚVL uskutečnilo v průběhu roku 2009 celkem 82 doškolovacích akcí, kterých se zúčastnilo 1 640 osob. Na lektorské činnosti doškolování se podílelo 26 přednášejících. V roce 2009 se uskutečnily také 3 kurzy k získání speciální licence Židovského muzea. Těchto kurzů se zúčastnilo 55 průvodců. Zpravodaj pro průvodce Prahou (průvodcovský newsletter), který PIS měsíčně vydává, je rozeslán elektronickou formou.



Pražská informační služba je organizací pověřenou MHMP k vydávání průvodcovských odznaků. V roce 2009 bylo vydáno 76 odznaků průvodce Prahou, což znamená, že k 31. 12. 2009 vlastní již 2 300 průvodců odznak a legitimaci opravňující k provádění Prahou s garantovanou průvodcovskou kvalifikací.

Jedna z nejdůležitějších lokalit pro průvodcovské kurzy PIS





ODDĚLENÍ PAMÁTKOVÝCH OBJEKTŮ

Pražská informační služba je jako příspěvková organizace HMP pověřena mimo jiné také správou osmi památkových objektů, jejichž majitelem je HMP. Oddělení památkových objektů je faktickým realizátorem činností s tím spojených.

V roce 2009 v souvislosti s výrazným poklesem příjezdového cestovního ruchu, s celosvětovými ekonomickými problémy a z důvodu aktivnějšího využití památek přijala PIS rozhodnutí svěřit, na základě výběrového řízení, provoz objektů (s výjimkou Zámeckého areálu Ctěnice) a s tím spojených činností na zkušební dobu jednoho roku jednomu provozovateli s cílem zajistit pro PIS stálý příjem.

ZÁMECKÝ AREÁL CTĚNICE

V období 2007 – 2009 byla provedena a dokončena rekonstrukce významného a historicky zajímavého objektu zámku Ctěnice ve Vinoři. Zámecký areál, včetně parku, návštěvnické expozice a Kočárovny byl doplněn o ubytovací zařízení tříhvězdičkové kategorie vytvořené rozsáhlou rekonstrukcí bývalé sýpky, dále o přednáškovou místnost, restauraci a kavárnu, přičemž byl celý komplex uveden do provozu a byla zajištěna jeho úplná celoroční využitelnost. Finanční prostředky na tuto akci byly zabezpečeny z dotací HMP a fondů EU. Počátek stavebních prací a strategické rozhodnutí o investicích bylo učiněno za jiné ekonomické situace a zejména s jinými předpoklady rozvoje cestovního ruchu i potřeb ubytovacích kapacit v Praze. Oproti původním záměrům Pražská informační služba provozuje celý areál včetně hotelu a restaurace sama, což PIS finančně zatěžuje a jde v tomto případě o činnost spadající mimo kmenové působení PIS. Na druhé straně se investice do tohoto areálu stala jedním z dobrých příkladů čerpání prostředků z fondů EU při propojení ochrany památek a podpory cestovního ruchu.



Zámecký areál Ctěnice-
svatby, konference, restaurace, ubytování



ÚTVAR PROVOZNÍ (ÚP)

V roce 2009 se útvar provozní soustředil jednak na opravy a údržbu, dále také na inventarizaci a evidenci podle potřeb organizace. Průběžně byly prováděny dle stanoveného plánu jak opravy historických objektů ve správě PIS, tak i ostatních pracovišť, ať již z hlediska odborných prací na památkách nebo pro zajištění řádného pracovního prostředí zaměstnanců.

Většina provedených prací na památkových objektech proběhla před zahájením turistické sezóny. Zde se jednalo například o:

- zednické opravy objektů v areálu zámku Ctěnice
- nátěry dřevěných prvků tamtéž

Na **Prašné bráně** byly provedeny následující důležité práce:

- výměna olověné předprsně po celém obvodu ochozu věže
- výměna staré a poškozené krytiny jak na hlavní věži, tak na přechodových můstcích a věžicích
- očista čelních fasád od nánosů holubího trusu; nejvíce napadené sochy byly ochráněny síťovinou
- opravy vitráží v oknech
- opravy prošlapaných schodů
- očista kamenných laviček v 1. patře

Na **Petřínské rozhledně** byly:

- opraveny dřevěné prvky, včetně nejvíce poškozených schodnic okolo tubusu
- provedeno fládrování v interiéru
- obnovena historická výmalba interiéru v přízemí
- opraveny poškozené technologie (VZT, topení, elektřina)

V **bludišti na Petříně** proběhlo kromě běžných interiérových oprav kompletní restaurování erbů nad vchodem a oprava i doplnění mramorování, včetně olištování zrcadel v místnosti křivých zrcadel.

Na **Malostranské mostecké věži** byla provedena 1. fáze opravy reliéfů pod cimbuřím přechodu věže, a to jejich zafixování a zpevnění. Ostatní opravy byly běžného předsezónního charakteru, včetně úpravy pracovního prostoru pro turistické informační centrum.

Ve **zvonici kostela sv. Mikuláše na Malé Straně** proběhly běžné předsezónní práce v interiéru, včetně opravy pracovního prostředí v pokladně.

Plán oprav na **Staroměstské mostecké věži** nebyl v roce 2009 pevně stanoven z důvodu rozsáhlé rekonstrukce Karlova mostu. Bude proveden ihned po jejím dokončení. I za těchto obtížných podmínek však byla věž řádně připravena na turistickou sezónu.

Novomlýnská vodárenská věž není na rozdíl od ostatních zmíněných objektů návštěvnický dostupná. Prozatím slouží k pracovním technickým účelům PIS. Byla zde provedena deratizace a oprava oken. PIS žádala v roce 2008 i 2009 o přidělení investičních prostředků na rekonstrukci této věže, ovšem žádosti byly v obou letech zamítnuty.



ÚTVAR PERSONÁLNÍ A ADMINISTRATIVY (ÚPA)

ZAMĚSTNANCI

V roce 2009 se na chodu PIS podílelo 83 stálých zaměstnanců, z nichž 14 bylo nově zaměstnáno v zámeckém areálu Ctěnice dle požadavků monitorovacích kritérií (JPD2).

Vedle toho organizace zajistila další pracovníky potřebné pro výkon služeb, a to formou externí spolupráce. Působilo zde takto 184 osob, zejména průvodců a lektorů na základě živnostenského oprávnění a 311 spolupracovníků na základě dohod o provedení práce nebo dohod o pracovní činnosti.

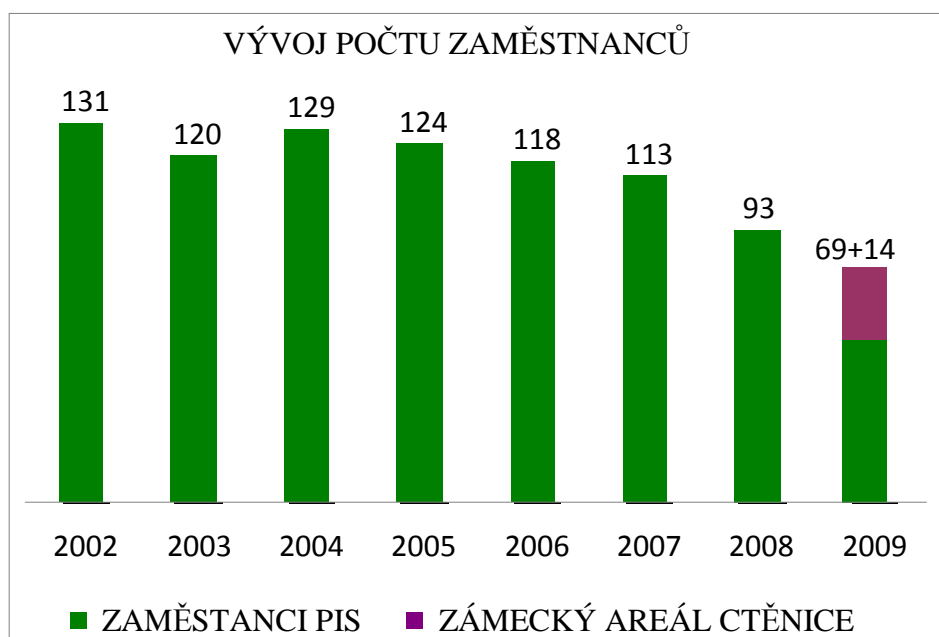
STUDIJNÍ PROGRAMY EU

Pražská informační služba se v roce 2009 zapojila i do evropského studijního programu Leonardo da Vinci, v jehož rámci přivítala stážistku ze Španělska. Studentka se zčásti podílela na aktualizaci španělské a anglické verze webových stránek PIS a v další fázi své stáže se přímo seznámila s prací na turistických informačních centrech.

PÉČE O ZAMĚSTNANCE A JEJICH ROZVOJ

Zdravotní péče – v rámci spolupráce s praktickým lékařem jsou zajištěny vstupní lékařské prohlídky, pravidelná kontrola zdravotního stavu řidičů a kontrola pracovišť z hlediska hygienických norem.

Kurzy a školení – organizace poskytuje svým zaměstnancům možnost účastnit se jazykových kurzů, kurzů o historii a památkách Prahy, kurzů komunikačních dovedností, aj.





Výhled do roku 2010
příspěvkové organizace hl. m. Prahy
Pražská informační služba
za rok 2009



VÝHLED DO ROKU 2010

Pražská informační služba vstupuje do roku 2010 jako stabilizovaná organizace, jejíž činnost je v rámci hlavního města Prahy velmi důležitá a potřebná, zejména v oblasti cestovního ruchu a s tím souvisejících aktivit. Dosavadní pokles inomingového cestovního ruchu naznačuje, že to nebude jednoduché.

Jedním z největších úkolů roku 2010 bude zahájení provozu nového webového portálu, jehož technologie a příprava on-line prodejních kanálů, rozšíření na deset jazykových mutací i vytvoření B2B sekce jsou velmi náročné. Zároveň musí probíhat naplňování a zejména aktualizace všech důležitých vstupních informací. Tento úkol je podmíněn kompletním přechodem na nové databázové systémy, které budou součástí portálu.

V roce 2010 hodlá Pražská informační služba dokončit úpravu svých turistických informačních center a zabezpečit kvalitní přípravu jejich pracovníků.

Také činnost zaměřená na pomoc Pražanům a Pražská vlastivěda mají před sebou důležitý cíl. PIS připravuje nový produkt vlastivědných vycházek „Karta 5+1“, která nabídne nejen výhody pro stálé zájemce, nýbrž i motiv, jak zvýšit zájem mladých lidí, studentů a školáků o pražskou historii, architekturu a památky. Vzdělávací a osvětovou činnost zaměřenou právě na tuto skupinu obyvatel pokládá PIS za velmi významnou.

V oblasti cestovního ruchu bude Pražská informační služba velmi aktivní. Dokončí projekt spolupráce v rámci B2B sekce jednak partnerstvím s médii, ale především přípravou Zpravodaje pro cestovní ruch, který bude zasílán domácím a zahraničním odborníkům v cestovním ruchu.

Organizaci čekají však i další úkoly týkající se propagace a marketingu cestovního ruchu. Bude to například účast na 23 veletrzích, zapojení se do činnosti Central European Experience a vhodná reprezentace.

V oblasti správy památkových objektů bude Pražská informační služba vyhodnocovat kooperaci s externím provozovatelem a rozhodovat o dalším postupu.

Rok 2010 přinese jistě mnoho změn a pracovních nároků, které souvisí s celosvětovou ekonomickou situací. S optimismem věříme, že Pražská informační služba bude platným článkem v dalším rozvoji města.





Výsledky hospodaření
příspěvkové organizace hl. m. Prahy
Pražská informační služba
za rok 2009



ROZBOR HOSPODAŘENÍ

HLAVNÍ ČINNOST

VÝNOSY

Výnosy určené rozpočtem se podařilo i přes obtížné podmínky dané ekonomickou krizí dosáhnout z 98%. Na základě zřizovací listiny je Pražské informační službě svěřeno do správy celkem osm památkově chráněných objektů ve vlastnictví HMP, mimo jiné také několik národních kulturních památek. Vzhledem k podstatnému poklesu cestovního ruchu, nákladnosti provozu těchto objektů v době pokračující hospodářské krize a také z důvodu všestranného využití památek, přikročila PIS se souhlasem MHMP k externí správě provozu svěřených objektů na zkušební dobu jednoho roku od 1. 8. 2009.

Několikaměsíční zkušenost tohoto modelu činnosti není sice dostatečně dlouhá pro konečné zhodnocení, v každém případě však již dnes můžeme konstatovat, že došlo k zatraktivnění, většímu zpřístupnění a zviditelnění památek pro tuzemskou i zahraniční turistickou veřejnost. Současně došlo k citelnému odlehčení technické a administrativní zátěže v souvislosti se správou předmětných objektů. V neposlední řadě došlo k přenosu řady povinností a odpovědností na správce, což PIS dává možnost více se soustředit na očekávanou podstatu její činnosti, tedy podporu turistického ruchu v Praze. Tímto rozhodnutím navíc PIS získala stálý příjem bez ohledu na pokles cestovního ruchu v Praze, který činí meziročně 10%.

Výnosy z této smlouvy jsou vykázány v položce „ostatní výnosy“, kde jsou oproti minulosti navíc zahrnuty výnosy z ubytovacího a gastronomického provozu ve Ctěnicích. Výnosy z prodeje vstupenek byly tvořeny do konce roku 2009 pouze ze vstupenek do zámecké expozice a Kočárovny ve Ctěnicích, které tvoří pouze přibližně 1% tržeb za vstupné.

Výnosy PIS k 31. 12. 2009 byly 69,077 mil. Kč a jsou tvořeny zejména těmito položkami:

• Tržby za vstupné	39,9 mil. Kč
• Tržby plynoucí ze smlouvy s externím provozovatelem	20,8 mil. Kč
• Tržby z hotelového a gastroprovozu Ctěnice	4,4 mil. Kč
• Tržby z pronájmu	1,6 mil. Kč
• Tržby za vycházky	1,3 mil. Kč
• Tržby z přípravy a doškolení průvodců	0,9 mil. Kč
• Ostatní výše neuvedené	0,1 mil. Kč

Tržby z hotelového a gastroprovozu ve Ctěnicích dosáhly svého maxima v září a říjnu. Následný „mimo sezónní provoz“ znamenal mírný pokles, avšak do roku 2010 se podařilo předjednat mnoho ekonomicky zajímavých akcí. Celý areál se také stává vyhledávaným místem pro pořádání svateb.



NÁKLADY

Celkové náklady dosáhly 97% upraveného rozpočtu.

Jednotlivé nákladové položky jsou znatelně ovlivněny zahájením hotelového a gastronomického provozu v zámeckém areálu Ctěnice, který nebyl zohledněn v rozpočtu na rok 2009. Původním záměrem bylo nově vzniklé zařízení pronajmout, což se i přes tři výběrová řízení nepodařilo. Pražská informační služba tak musela v rámci zachování dotace z EU zahájit provoz od 1. 4. 2010 sama. Odbor rozpočtu proto schválil Pražské informační službě odvod finančních prostředků z investičního fondu organizace na nákup počátečního vybavení nábytkem (4,434 mil. Kč) a zařízení IT (415,5 tis. Kč), čímž došlo ke zvýšení neinvestičního příspěvku organizace. Bohužel s provozem takového zařízení jsou spojeny nemalé provozní náklady, které musela Pražská informační služba pokrýt značnými úsporami v ostatních oblastech. V nově otevřených zařízeních podobného typu se standardně předpokládá ziskovost po 2 - 3 sezónách provozu. Situaci během roku 2009 ztěžovala i špatná situace v hotelnictví a restaurátérství v celém regionu.

Zařízení ve Ctěnicích za první necelý rok činnosti vykázalo bez počátečních investic a bez podílu nákladů na podnikové centrum (podíl nákladů provozního útvaru, personálního útvaru, ekonomického útvaru, ředitelství atd.) provozní ztrátu ve výši cca 4,4 mil. Kč. Přijaté objednávky na akce a snaha o maximální zefektivnění činnosti dává do roku 2010 naději, že se provoz ve Ctěnicích v následujícím roce podaří přinejmenším stabilizovat, avšak je zřejmé, že bez přímé podpory zřizovatele se v následujícím období neobejde.

SPOTŘEBOVANÉ NÁKUPY:

- Spotřební materiál – zvýšení dáno růstem nákladů na provoz ve Ctěnicích, jako například pořízení ložního prádla, suroviny na výrobu jídla, nápoje apod. Celkové spotřebované nákupy na provoz ve Ctěnicích přesáhly 1,6 mil. Kč, se kterými nebylo v původním rozpočtu plánováno. Zvýšení bylo rovněž způsobeno nezbytným nákupem spotřebního materiálu k IT a nákupem dalšího drobného hmotného majetku, bez kterého by hotelový a gastronomický provoz nebyl možný. Významnější položkou jsou také propagační materiály a velmi úspěšné turistické mapky.

SLUŽBY:

- Většina položek je v souladu s rozpočtem nebo pod rozpočtem. Jedinou výjimkou je úklid, který je mírně nad rozpočtem, avšak na podzim roku 2009 došlo ke změně poskytovatele těchto služeb, a proto v r. 2010 očekáváme úsporu nákladů. Položky „ostatní“ jsou výrazně pod rozpočtem (67%) a zahrnují zejména zpracování účetnictví, daňové poradenství, ostrahu objektů, propagaci, inzerci a služby spojené se správou IT/IS.



OPRAVY A UDRŽOVÁNÍ:

Jednalo se o běžnou údržbu v celkové výši 8,2 mil Kč, podrobný rozpis je uveden v následující tabulce [v tis. Kč].

3 602	Areál Ctěnice
1 769	Prašná brána
858	Rozhledna Petřín
512	Malostranská mostecká věž
442	Staroměstská mostecká věž
281	Bludiště Petřín
203	Novomlýnská věž
151	Arbesovo nám.
115	Hotel Ctěnice
114	Chrám sv. Mikuláše
71	Údržba pracovišť - inf. střediska
60	Opravy aut
13	Stroje, přístroje a zařízení - inf. střediska
9	Staroměstská radnice



OSOBNÍ NÁKLADY:

- V PIS od roku 2008 postupně dochází k zefektivňování pracovních procesů, a tím i k poklesu zaměstnanců, avšak v závěrečné fázi projektu ubytovacího a gastronomického provozu ve Ctěnicích bylo k naplnění monitorovacích kritérií (JPD2) nutno vytvořit 14 nových pracovních míst. Tato pracovní místa musí být po celou dobu udržitelnosti (tj. do roku 2011) zachována, i když z hlediska efektivity provozu není tento počet zcela ideální. PIS v březnu 2009 žádala Ministerstvo pro místní rozvoj ČR o snížení počtu těchto pracovních pozic v důsledku krize a ekonomické efektivity. MHMP k této žádosti vydal kladné stanovisko, avšak Ministerstvo pro místní rozvoj ČR žádost na základě vyjádření Ministerstva financí ČR zamítlo. Náklady na pracovní místa ve Ctěnicích dosáhly v r. 2009 4,5 mil. Kč.
- V průběhu roku 2009 docházelo k postupnému snižování počtu zaměstnanců, mimo jiné v souvislosti se smlouvou o užívání objektů. Tento pokles s sebou nesl dodatečné náklady na odstupné a byl také v celkovém hledisku částečně kompenzován novými zaměstnanci v areálu Ctěnice (+ 14 nových zaměstnanců). Celkový počet zaměstnanců klesl oproti roku 2008 o 10 z 93 na 83. Bez hotelového a gastronomického provozu ve Ctěnicích by byl tento pokles tedy ještě více zřetelný.
- Celková průměrná mzda, včetně započítání odstupných v souvislosti se snižováním počtu zaměstnanců, se snížila o 1,5%.



OSTATNÍ NÁKLADY:

- Rezerva na daň z příjmů byla oproti upravenému rozpočtu zvýšena v důsledku výrazného snížení nákladů, zejména s předáním objektů do užívání.
- Jiné ostatní náklady jsou tvořeny odpisy nedobytných pohledávek, bankovními výlohami, pojištěním a výraznou položku tvoří vyúčtování rozdílu koeficientu DPH (1,4 mil. Kč).

Závěrem lze konstatovat, že dosažený výsledek v hlavní činnosti v r. 2009 je více než uspokojivý. Tržby dosáhly téměř souladu se schváleným rozpočtem a náklady zaznamenaly snížení o 3% oproti upravenému rozpočtu. Výsledkem je úspora neinvestičního příspěvku ve výši téměř 1,7 mil. Kč.

DOPLŇKOVÁ ČINNOST

Tržby v doplňkové činnosti dosáhly pouze 80% naplnění rozpočtu, zejména v oblasti incommingu, což je dáno převážně nepříznivou hospodářskou situací v ČR a okolních státech. Náklady na doplňkovou činnost v souvislosti se sníženými tržbami úměrně a dosáhly pouze 72% původně plánovaných. Výraznou položku nákladů tvoří odpis nedobytných pohledávek (949 tis. Kč) dle předpisů. Výsledkem hospodaření v doplňkové činnosti je zisk ve výši 1,3 mil. Kč, což je výrazným úspěchem ve srovnání se schváleným rozpočtem pro rok 2009 (41 tis. Kč).



HLAVNÍ ČINNOST

v tis. Kč

	Schválený rozpočet 2009	Upravený rozpočet 2009	Skutečnost 2009	% plnění k UR	Skutečnost 2008	Index 2009/08
TRŽBY celkem	70 200	70 200	69 077	98	68 818	100
z toho: ze vstupného	68 000	68 000	39 903	59	63 186	63
z prodeje služeb	1 100	1 100	1 371	125	1 738	79
ostatní výnosy	1 100	1 100	27 802	2 527	3 894	714
NÁKLADY celkem	90 546	99 396	96 574	97	75 226	128
Spotřebované nákupy	6 413	11 263	15 464	137	5 320	291
z toho: spotřební materiál	1 113	1 113	5 550	499	909	611
drobný hmotný majetek	2 500	7 350	7 456	101	1 590	469
spotřeba energie	2 800	2 800	2 448	87	2 822	87
ostatní			11		0	
Služby	27 050	31 050	25 758	83	22 329	115
z toho: výkony spojů	1 082	1 082	1 159	107	1 054	110
Nájem a služby (nebyt. pr.)	2 000	2 000	2 045	102	1 899	108
úklid	1 200	1 200	1 543	129	1 143	135
náklady na leasing	0	0	0		0	
opravy a udržování	7 538	7 538	8 200	109	5 151	159
cestovné	1 208	1 208	741	61	640	116
náklady na reprezentaci	60	60	26	43	128	20
ostatní	13 962	17 962	12 044	67	12 315	98
Osobní náklady	44 961	44 961	40 141	89	34 934	115
z toho: ostatní osobní náklady	7 000	7 000	6 610	94	7 310	90
mzdové náklady	25 151	25 151	23 395	93	18 417	127
zákonné soc. pojištění	11 861	11 861	9 049	76	8 222	110
zák. soc. náklady (FKSP)	504	504	468	93	368	127
ostatní	445	445	620	139	617	100
Daně a poplatky	9	9	28	306	30	92
(s výjimkou daně z příjmů)	9	9	28	306	30	92
Ostatní náklady	2 100	2 100	3 238	154	3 482	93
z toho: úroky			0		0	
manka a škody			11		2	552
jiné ostatní náklady	2 100	2 100	3 227	154	3 480	93
Odpisy	5 355	5 355	5 386	101	4 950	109
z toho: z budov a staveb	2 525	2 525	2 539	101	2 347	108
zařízení	2 830	2 830	2 846	101	2 602	109
Daň z příjmů	4 658	4 658	6 560	141	4 181	157
HOSP. VÝSL. (+ zisk, - ztráta)	-20 346	-29 196	1 698		13 291	
Použití RF; krytí doplň činností						
NEINVESTIČNÍ PŘÍSPĚVEK	20 346	29 196	27 498	94	6 409	429
Počet zaměstnanců	79	79	80	101	64	125



DOPLŇKOVÁ ČINNOST

v tis. Kč

	Schválený rozpočet 2009	Skutečnost 2009	% plnění	Skutečnost 2008	Index 2009/08
TRŽBY celkem	17 000	13 706	80,62	19 802	69,22
NÁKLADY celkem	16 959	12 364	72,90	30 805	40,14
Spotřebované nákupy	3 096	310	10,03	4 359	7,12
z toho: spotřební materiál	250	93	37,07	262	35,34
drobný hmotný majetek	200	88	44,01	319	27,58
spotřeba energie	246	106	42,91	285	37,05
ostatní	2 400	24	1,01	3 493	0,69
Služby	5 760	6 671	115,81	9 462	70,50
z toho: výkony spojů	300	132	43,86	355	37,04
Nájem a služby (nebyt. pr.)	145	89	61,34	543	16,38
úklid	189	82	43,18	263	31,08
náklady na leasing	0	0			
opravy a udržování	111	44	39,75	210	21,04
cestovné	15	3	19,59	29	10,14
náklady na reprezentaci	0	2		28	8,04
ostatní	5 000	6 319	126,39	8 034	78,66
Osobní náklady	7 839	3 195	40,76	15 753	20,28
z toho: ostatní osobní náklady	350	271	77,41	1 263	21,45
mzdové náklady	5 250	2 112	40,24	10 272	20,56
zákonné soc. pojištění	2 004	708	35,31	3 739	18,92
zák. soc. náklady (FKSP)	105	42	40,24	205	20,56
ostatní	130	62	47,68	273	22,72
Daně a poplatky	0	3		10	33,87
(s výjimkou daně z příjmů)		3		10	33,87
Ostatní náklady	200	1 603	801,67	699	229,50
z toho: úroky		0			
manka a škody		7		1	848,01
jiné ostatní náklady	200	1 596	798,12	698	228,76
Odpisy	60	258	430,76	522	49,51
z toho: z budov a staveb		0			
zařízení	60	258	430,76	522	49,51
Daň z příjmů	4	322	8 055		
HOSP. VÝSL. (+ zisk, - ztráta)	41	1 342	3 273,40	-11 003	
Počet zaměstnanců	20	3	15,00	29	10,34



PLNĚNÍ POČTU ZAMĚSTNANCŮ A PROSTŘEDKŮ NA MZDY 2009

U k a z a t e l	Měrná jedm.	R o k 2009	Skutečnost k 31.12.2009	% plnění	Skutečnost k 31.12.2008	Index 2009/08
a	b	1	2	3	4	5
<u>Hlavní činnost</u>						
Počet zaměstnanců	přep. os.	79	75	96	64	118
Prostředky na mzdy	tis. Kč	25 151	23 395	93	18 417	127
Průměrná mzda	Kč	26 531	25 839	97	23 980	108
Ostatní osobní náklady	tis. Kč	7 000	6 610	94	7 310	90
<u>Doplňková činnost</u>						
Počet zaměstnanců	přep. os.	20	8	42	29	29
Prostředky na mzdy	tis. Kč	5 250	2 112	40	10 272	21
Průměrná mzda	Kč	21 875	20 759	95	29 518	70
Ostatní osobní náklady	tis. Kč	350	271	77	1 263	21

	2009	2008	Index 2009/2008
Průměrná mzda celkem za PIS	25 326	25 707	98,5



VÝKONOVÉ UKAZATELE - SKUTEČNOST ZA ROK 2009

Objekt	počet návštěvníků (skupin)		tržby v tis. Kč		průměrná cena vstupenky v Kč	
	plán 2009	skutečnost k 30.9.2009	plán 2009	skutečnost 2009	plán 2009	skutečnost 2009
<u>Staroměstská radnice</u> věž objekt bez expozice	415 000	199 703	23 700	14 197	55	71,09
velký okruh objekt bez expozice	43 000	* 21 778	1 800	1 062	38	48,77
<u>Petřínské bludiště</u>	215 000	* 119 296	11 000	6 147	50	51,53
<u>Praha brána</u> stálá expozice	56 000	* 24 564	3 000	1 544	53	62,84
<u>Malostranská mostecká věž</u> stálá expozice	16 300	* 10 283	700	556	41	54,09
<u>Staroměstská mostecká věž</u> stálá expozice	125 000	* 40 306	7 000	2 429	54	60,26
<u>Ctěnice</u> stálá expozice	12 700	11 535	600	668	47	57,88
<u>Mikulášská věž</u> stálá expozice	25 000	* 9 819	1 200	615	47	62,62
<u>Petřínská rozhledna</u>	320 000	* 166 221	17 500	11 390	55	68,52
<u>Prague Monuments - 3denní vstupenka PIS</u>		1 336		416		
<u>Podíl z účasti na Prague Card</u>	15 800	17 918	1 500	879		
<u>vycházky celkem</u>	38 000	27 109	1 100	1 371		50,57
<u>ostatní výnosy z hl. čin.</u>			1 100	27 802		
<u>Celkem</u>			70 200	69 077		

* zahrnuje paušální vstupné

Od 1. 8. 2009 jsou na základě smlouvy "o využití objektů ve správě PIS" objekty provozovány externí správou (kromě Ctěnic)

